

# GEBRUIKERSHANDLEIDING

# ***G-MASTER***

## **LCD Monitor**

***G-MASTER GB2760HSU***

NEDERLANDS

Dank u dat u voor deze iiyama LCD monitor heeft gekozen.

Wij raden u aan een paar minuten de tijd te nemen om deze korte maar complete handleiding zorgvuldig door te lezen, voordat u de monitor instaleert en inschakelt. Bewaar deze handleiding goed om later als referentie te gebruiken.

## CONFORMITEITSVERKLARING CE-MARKERING

Deze LCD monitor voldoet aan de eisen van EG/EU-richtlijn 2014/30/EU "EMC-richtlijn", 2014/35/EU "Richtlijn ten aanzien van laagspanning", 2009/125/EG "ErP-richtlijn" en 2011/65/EU "RoHS-richtlijn".

Het niveau van de elektromagnetische gevoeligheid is zo gekozen dat bij aansluiting op het openbare laagspanningsnet zowel binnen als buiten een goede werking wordt verkregen in woongebieden, op bedrijfsterreinen, gebieden met lichte industrie en bij kleinschalige ondernemingen.

IYAMA CORPORATION: Wijkerveerstraat 8, 2131 HA Hoofddorp, The Netherlands

Modelnr. : PL2760H



Wij bevelen recycling van gebruikte producten aan. Neemt u hiervoor contact op met uw dealer of het iiyama service center. Informatie over recycling kunt u verkrijgen via het internet op het volgende adres: <http://www.iiyama.com>  
U kunt vanuit hier toegang verkrijgen tot de web pagina's van verschillende landen.

- Wij behouden ons het recht voor om specificaties zonder voorafgaand bericht te wijzigen.
- Alle handelsmerken die in deze gebruikershandleiding worden gebruikt zijn het eigendom van de respectieve eigenaars daarvan.
- De begrippen HDMI, HDMI High-Definition Multimedia Interface en het HDMI-logo zijn handelsmerken of geregistreerde handelsmerken van HDMI Licensing Administrator, Inc. in de Verenigde Staten en andere landen.
- Eprel registratienummer GB2760HSU-B1 C : 365439

# INHOUDSOPGAVE

VEILIGHEIDSVOORSCHRIFTEN .....	1
VOORZORGSMAATREGELEN .....	1
SPECIALE OPMERKINGEN OVER LCD MONITOREN.....	3
KLANTENSERVICE .....	3
REINIGING.....	3
VOORDAT U DE MONITOR GEBRUIKT .....	4
EIGENSCHAPPEN .....	4
DE INHOUD VAN HET PAKKET CONTROLEREN.....	4
INSTALLATIE .....	5
INSTALLEREN EN VERWIJDEREN VAN DE VOET .....	7
BESTURINGSELEMENTEN EN AANSLUITINGEN .....	8
DE MONITOR AANSLUITEN .....	9
INSTELLING VAN DE COMPUTER.....	10
INSTELLING VAN DE HOOGTE EN DE KIJKHOEK.....	10
DE MONITOR GEBRUIKEN .....	11
INHOUD VAN HET AANPASSINGSMENU .....	12
STANDBY FUNCTIE .....	21
PROBLEMEN OPLOSSEN .....	22
RECYCLE-INFORMATIE .....	23
BIJLAGE .....	24
SPECIFICATIES : G-MASTER GB2760HSU .....	24
AFMETINGEN : G-MASTER GB2760HSU .....	25
ONDERSTEUNENDE TIMING .....	25

# VEILIGHEIDSVOORSCHRIFTEN

## VOORZORGSMAATREGELEN

### WAARSCHUWING

#### GEBRUIK DE MONITOR NIET ALS U PROBLEMEN VERMOEDT

Als u abnormale verschijnselen opmerkt, zoals rook, vreemde geluiden of dampen, moet u onmiddellijk de stekker van de monitor uit het stopcontact halen en contact opnemen met uw dealer of met Iiyama. Het is erg gevaarlijk de monitor nog langer te gebruiken, dit kan brand of elektrische schokken veroorzaken.

#### VERWIJDER NOOIT DE BEHUIZING

Binnen in de monitor bevinden zich hoogspanningscircuits. Als u de behuizing verwijdert, loopt u het risico op brand of elektrische schokken.

#### PLAATS GEEN VOORWERPEN IN DE MONITOR

Plaats geen voorwerpen in de monitor en mors geen vloeibare stoffen zoals water in de monitor. Als dit per ongeluk toch gebeurt, moet u onmiddellijk de stekker van uw monitor uit het stopcontact halen en contact opnemen met uw dealer of met Iiyama. Als u de monitor gebruikt terwijl er zich een voorwerp in bevindt, kan dit brand, elektrische schokken of schade veroorzaken.

#### PLAATS DE MONITOR OP EEN VLAKE, STABIELE OPPERVLAK

De monitor kan, als hij valt of gevallen is, letsel veroorzaken.

#### GEBRUIK DE MONITOR NIET IN DE BUURT VAN WATER

Gebruik de monitor niet op een plaats waar er water op de monitor terecht kan komen. Dit kan brand of elektrische schokken veroorzaken.

#### GEBRUIK DE OPgegeven VOEDING

Zorg ervoor dat u de monitor alleen gebruikt met de opgegeven voeding. Gebruik van de onjuiste voeding zal defecten veroorzaken en kan brand of elektrische schokken tot gevolg hebben.

#### BESCHERM DE KABELS

Trek niet aan het netsnoer of de signaalkabel. Zorg ervoor dat deze kabels niet worden geknikt en dat de monitor of andere zware voorwerpen niet op de kabels worden geplaatst. Als een kabel beschadigd is, kan dat brand of elektrische schokken tot gevolg hebben.

#### ONGUNSTIGE WEERSOMSTANDIGHEDEN

Het is raadzaam om de monitor niet te gebruiken tijdens zware storm. De herhaalde stroomonderbrekingen kunnen defecten veroorzaken. Het is ook raadzaam om tijdens deze omstandigheden de stekker niet aan te raken omdat dit elektrische schokken kan veroorzaken.

## **PLAATSING**

Zet de monitor niet op een plaats waar plotselinge temperatuurschommelingen kunnen optreden, of in vochtige, stoffige of rokerige ruimten. Dit kan brand, elektrische schokken of schade veroorzaken. Vermijd ook ruimten waar de zon of ander licht rechtstreeks op de monitor kan schijnen.

## **PLAATS DE MONITOR NIET OP EEN GEVAARLIJKE PLEK**

Als de monitor niet op een geschikte positie geplaatst is kan de monitor omvallen en letsel tot gevolg hebben. Zorg er ook voor dat er geen zware voorwerpen op de monitor geplaatst worden en zorg ervoor dat kinderen niet aan de kabels kunnen trekken en daardoor letsel oplopen.

## **ZORG VOOR EEN GOEDE VENTILATIE**

Er zijn ventilatie-openingen aangebracht om te voorkomen dat de monitor oververhit raakt. Als de openingen worden afgedekt of als er een voorwerp in de buurt van de openingen wordt geplaatst kan brand ontstaan. Plaats de monitor in verband met de luchtcirculatie ten minste 10cm (4 inches) van de muur af. Bij het verwijderen van de monitorvoet kunnen de ventilatiesleuven aan de achterkant van de monitor worden geblokkeerd. Dit kan de monitor overhitten en brand of schade veroorzaken. Zorg voor voldoende ventilatie bij het verwijderen van de monitorvoet. Als u de monitor gebruikt terwijl deze achterover is gekanteld, op zijn zij ligt of ondersteboven staat, of als de monitor op vloerbedekking of een zachte ondergrond geplaatst wordt, kan ook schade ontstaan.

## **HAAL DE STEKKERS LOS ALS U DE MONITOR VERPLAATST**

Zet de monitor uit en haal de stekker uit het stopcontact en zorg ervoor dat de signaal kabel niet aangesloten zijn als u de monitor verplaatst. Anders kan dit brand of elektrische schokken tot gevolg hebben.

## **HAAL DE STEKKER UIT HET STOPCONTACT**

Om ongelukken te voorkomen is het raadzaam om de stekker van de monitor uit het stopcontact te halen als u de monitor lange tijd niet gebruikt.

## **TREK AAN DE STEKKER, NIET AAN HET SNOER**

Om de stroom-adapter, netsnoer of signaalkabel te verwijderen dient u altijd aan de stekker zelf te trekken en nooit aan het snoer zelf. Dit zou brand en/of een elektrische schok kunnen veroorzaken.

## **RAAK DE STEKKER NIET MET NATTE HANDEN AAN**

Het in of uit het stopcontact halen van de stekker met natte handen kan elektrische schokken veroorzaken.

## **ALS U DE MONITOR OP UW COMPUTER PLAATST**

Zorg ervoor dat de computer sterk genoeg is om het gewicht van de monitor te dragen, dit kan schade aan uw computer veroorzaken.

## **KIJK UIT VOOR UW HANDEN EN VINGERS!**

- Let erop dat uw vinger of hand niet bekneld raakt als u de hoogte of de hoek aanpast.
- Voorkom onherstelbare schade aan uw LCD-paneel door te voorkomen dat u met uw vingers op het LCD-paneel zelf drukt terwijl u de scherm-hoogte aanpast. Gebruik hiervoor de kunststof randen. (Geldt alleen voor in hoogte verstelbare monitor)

## **OPMERKING AANGAANDE 24/7-GEBRUIK**

Dit product is niet specifiek ontworpen voor 24/7-gebruik onder alle denkbare omstandigheden.

## **OVERIGE**

### **ERGONOMISCHE AANBEVELINGEN**

Om vermoeide ogen te voorkomen, moet u de monitor niet gebruiken tegen een lichte achtergrond of in een donkere ruimte. Voor optimaal comfort moet u de monitor net onder het oogniveau plaatsen en moet de afstand tussen uw ogen en de monitor 40-60 cm zijn. Als u langere tijd achter de monitor zit is het raadzaam om 10 minuten per uur rust te nemen. Continue kijken naar het beeldscherm kan vermoeidheid van de ogen veroorzaken.

## SPECIALE OPMERKINGEN OVER LCD MONITOREN

De volgende verschijnselen zijn normaal en geven geen probleem aan:

- OPMERKING**
- Als u de LCD-monitor voor de eerste keer aanzet, kan het voorkomen dat het beeld niet in het weergavegebied past van het type computer dat u gebruikt. In dat geval moet u de beeldpositie instellen.
  - Het kan zijn dat de helderheid niet over het hele scherm gelijk is. Dit is afhankelijk van het patroon dat u voor het bureaublad gebruikt.
  - Als gevolg van de aard van het LCD scherm is het mogelijk dat er een nabeeld van het vorige scherm blijft staan na verandering van het beeld, wanneer hetzelfde beeld enkele uren zichtbaar is. In dit geval wordt het scherm langzaam hersteld door het beeld te veranderen of de LCD voor enkele uren uit te zetten.

## KLANTENSERVICE

- OPMERKING**
- Als u het apparaat voor onderhoud moet retourneren en u de originele verpakking niet meer hebt, moet u het apparaat niet in een andere verpakking versturen. Neem contact op met de dichtstbijzijnde iiyama vestiging of dealer voor advies of vervangende verpakking.

## REINIGING

- WAAR-SCHUWING**
- Als er tijdens het schoonmaken voorwerpen of vloeistoffen in de monitor terecht komen, moet u onmiddellijk de stekker uit het stopcontact halen en contact opnemen met uw dealer of met iiyama.

- PAS OP**
- Zet om veiligheidsredenen de monitor uit en haal de stekker uit het stopcontact, voordat u de monitor gaat reinigen.

- OPMERKING**
- Zorg ervoor dat u de beschermlaag van het LCD scherm niet beschadigt door met een hard voorwerp te krabben of te wrijven.
  - Gebruik nooit een van de volgende oplosmiddelen. Hiermee beschadigt u de behuizing en het LCD scherm.

Verdunner	Spray-reiniger
Benzine	Was
Schurende reinigingsmiddelen	Zuur of alkalisch oplosmiddel

- Als de behuizing gedurende een lange periode contact maakt met een product van rubber of plastic, kan dit de verf van de behuizing aantasten.

**BEHUIZING** Vlekken kunt u verwijderen met een doek die licht bevochtigd is met een mild, reinigend oplosmiddel. Veeg de behuizing vervolgens met een zachte droge doek af.

**LCD SCHERM** Periodiek reinigen met een zachte droge doek wordt aanbevolen.  
Gebruik geen tissue papier etc. omdat deze het LCD scherm beschadigen.

# VOORDAT U DE MONITOR GEBRUIKT

## EIGENSCHAPPEN

- ◆ Ondersteunt resoluties tot 1920 x 1080
- ◆ Hoog contrast 1000:1 (Standaard), Verh. Contrast verrijking voorhanden / Helderheid 400cd/m<sup>2</sup> (Standaard)
- ◆ Ondersteund AMD Radeon FreeSync™ technologie
- ◆ Flicker free
- ◆ Snelle reactietijd van 1ms (Grijs tot Grijs)
- ◆ Blue Light Reducer
- ◆ Digital Character Smoothing
- ◆ Stereo luidsprekers  
2 x 2W stereo luidsprekers
- ◆ Standby Functie (voldoet aan VESA DPMS)
- ◆ Voldoet aan de VESA montagestandaard (100mm×100mm)
- ◆ Opening voor beveiliging

## DE INHOUD VAN HET PAKKET CONTROLEREN

De volgende accessoires bevinden zich in de verpakking. Controleer of deze allemaal aanwezig zijn. Als er iets ontbreekt of beschadigd is, gelieve u contact op te nemen met uw plaatselijke iiyama-dealer of de regionale iiyama-vestiging.

- Stroomkabel\*
- HDMI-kabel
- USB-kabel
- Monitorvoet-Basis met een schroef
- Veiligheidsinstructies
- Snel-start-handleiding

**LET OP** \* De classificatie van de stroomkabel die wordt geleverd in gebieden met 120V is 10A/125V. Als in uw regio een hogere spanning gebruikelijk is, dan moet een stroomkabel met een classificatie 10A/250V worden gebruikt. De garantie gaat echter verloren in geval van problemen of schade die veroorzaakt is door een stroomkabel die niet is geleverd door iiyama.

Gebruik een goedgekeurd stroomkabel groter of gelijk aan H05VVf, 3G, 0,75mm<sup>2</sup>.

## INSTALLATIE

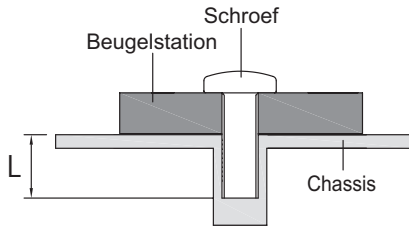
### WAAR- SCHUWING

- Overtuig uzelf voordat u gaat installeren, dat de betreffende muur, plafond of bureaublad arm bestand is tegen het gewicht van de te installeren monitor met de te gebruiken beugel.

### < VESA MUURBEUGEL >

### WAAR- SCHUWING

- Als u de VESA muurbeugel gebruikt hou dan rekening met de dikte van het beugelstation, Draai de M4 Schroeven (4 stuks) aan met de tussenring gebruik de "L" lengte van 7mm om de monitor vast te maken. Als u de schroef er verder in draait kan dat elektrische schokken of schade veroorzaken door het in contact komen met de elektrische onderdelen binnen in de monitor.



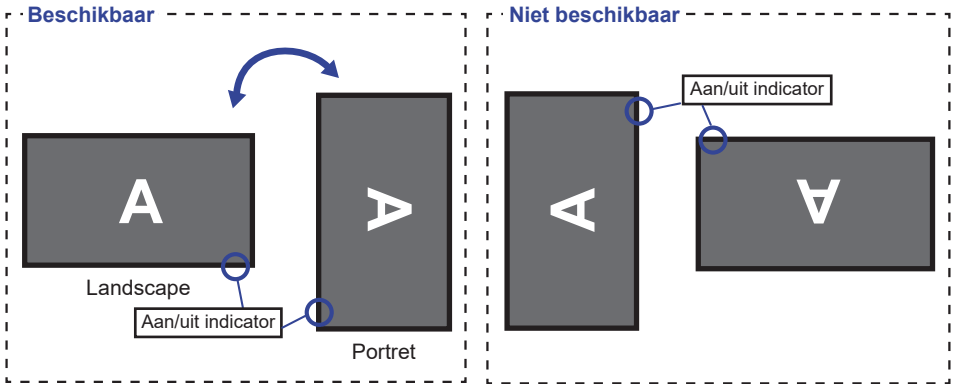


## < De monitor roteren >

**PAS OP** Overtuig uzelf voordat u gaat installeren, dat de betreffende muur of bureaublad arm bestand is tegen het gewicht van de te installeren monitor met de te gebruiken beugel.

Het is ontworpen voor het gebruik in zowel landscape als portret modus.

Bij het roteren van het scherm naar de portret stand moet de video kaart het beeld kunnen roteren.



### Met Monitorvoet:

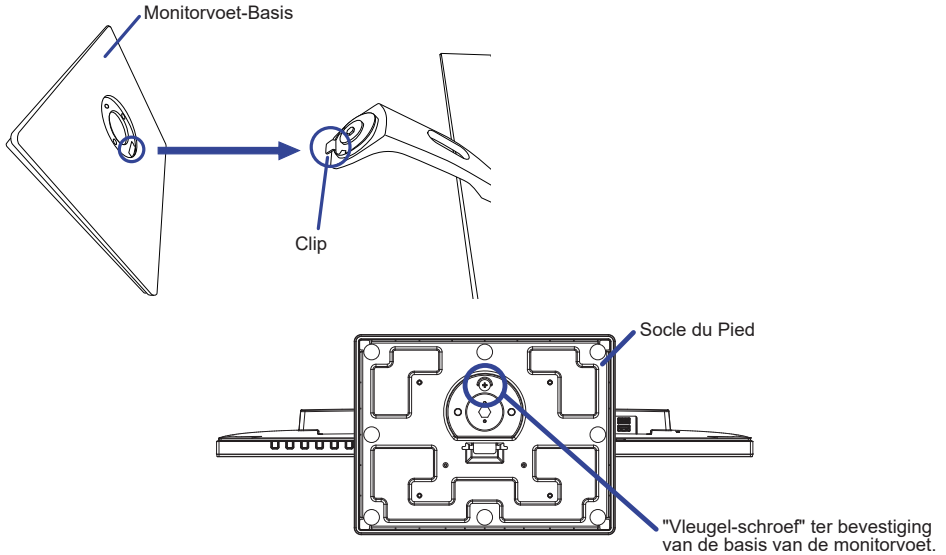
- OPMERKING**
- Stel de monitor in op de maximale hoogte voordat het paneel draait.
  - Als u probeert het paneel gedwongen te draaien zonder de hoogte van het monitor aan te passen, kan dit schade aan het paneel of de monitorvoet veroorzaken.

## INSTALLEREN EN VERWIJDEREN VAN DE VOET

### LET OP

- Plaats de monitor op een stabiele ondergrond. De monitor kan letsel of schade veroorzaken als deze omvalt.
- Stoot niet tegen de monitor. Dit kan schade veroorzaken.
- Alvorens de voet te verwijderen, of te monteren, eerst de aansluitkabels verwijderen om elektrische schokken en/of schade te voorkomen.

### <Installatie>

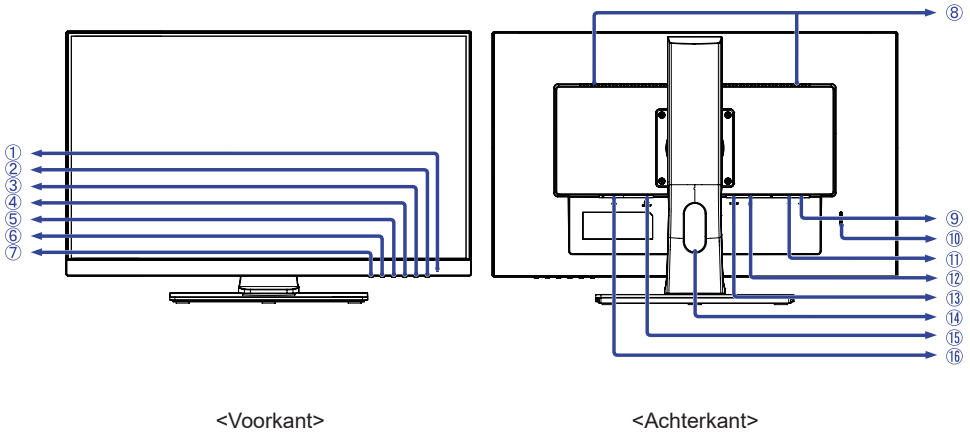


- ① Plaats een zachte doek op tafel voordat u begint zodat de monitor niet kan worden bekrast. Leg de monitor plat op tafel met het beeldscherm naar beneden.
- ② Installeer de standaard zoals getoond op bovenstaande foto.
- ③ Gebruik de meegeleverde "vleugel-schroef" ter bevestiging van de basis van de monitorvoet aan de zuil van de monitorvoet.

### <Verwijderen>

- ① Plaats een zachte doek op tafel voordat u begint zodat de monitor niet kan worden bekrast. Leg de monitor plat op tafel met het beeldscherm naar beneden.
- ② Draai de "Vleugel-schroef" los om de Monitorvoet-Basis van de monitor te verwijderen.

## BESTURINGSELEMENTEN EN AANSLUITINGEN




<Voorkant>

<Achterkant>

- ① Stroomindicator

**OPMERKING** Blauw: Normaal gebruik  
Oranje: Standby modus

- ② Aan / uit knop (  )

- ③ Menu / Selectietoets (ENTER)

- ④ Omhoog / Volume toets (  /  )

- ⑤ Omlaag / ECO Mode toets (  /  )

- ⑥ Sluittetoets (EXIT)


- ⑦ Signaalkeuze-toets (INPUT)

- ⑧ Luidsprekers

- ⑨ USB-DOWN-aansluiting (  , 5V, 500mA)

- ⑩ Bevestiging voor veiligheidsslot

**OPMERKING** U kunt een veiligheidsslot en -kabel bevestigen zodat de monitor niet zonder uw toestemming kan worden verwijderd.

- ⑪ USB-UP-aansluiting (  )

- ⑫ DisplayPort-aansluiting (DP)

- ⑬ HDMI-aansluiting (HDMI)

- ⑭ Kabel-doorvoer opening

- ⑮ Koptelefoon-aansluiting (LINE OUT)

- ⑯ Stroomaansluiting (  $\sim$  : Wisselstroom ) (  $\sim$  )

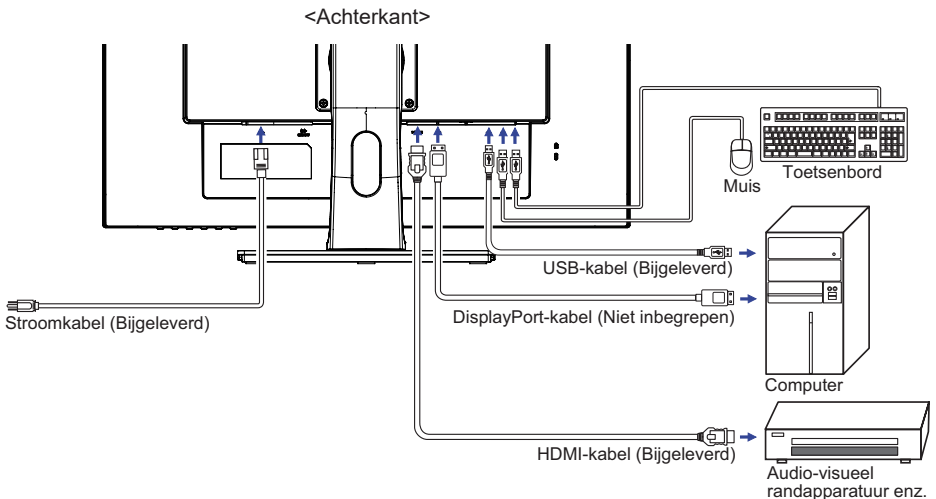
## DE MONITOR AANSLUITEN

- ① Controleer of zowel computer als monitor zijn uitgeschakeld.
- ② Sluit de computer aan op de monitor met de signaalkabel.
- ③ Sluit de computer op de monitor aan met de USB kabel.
- ④ Sluit de stroomkabel eerst op de monitor aan en vervolgens op de stroombron.
- ⑤ De monitor en computer kunnen nu aangezet worden.

### OPMERKING

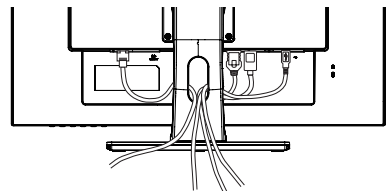
- Zorg ervoor dat de gebouwinstallatie een installatieautomaat van 120/240V, 20A (maximum) heeft.
- De signaalkabel voor het aansluiten van computer en monitor kan verschillen, afhankelijk van het type computer. Een onjuiste verbinding kan zowel monitor als computer ernstig beschadigen. De bij de monitor geleverde kabel is voor een standaard aansluiting. Als een speciale kabel nodig is neemt u contact op met uw iiyama-dealer of plaatselijk iiyama-kantoor.
- Controleer of de schroeven aan beide uiteindes van de signaalkabel zijn vastgedraaid.
- Apparatuur van het type klasse I moet worden aangesloten op een geaard contact.
- Het stopcontact moet zich in de buurt van het apparaat bevinden en gemakkelijk toegankelijk zijn.
- Overmatige geluidsdruk van hoofdtelefoons kan gehoorbeschadiging veroorzaken.

[Voorbeeld van aansluiting]



### [ Verzamel kabels ]

Steek de kabels door het kabel-doorvoer opening om ze te bundelen.



## INSTELLING VAN DE COMPUTER

### ■ Signaaltiming

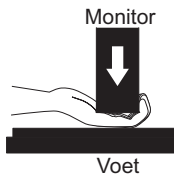
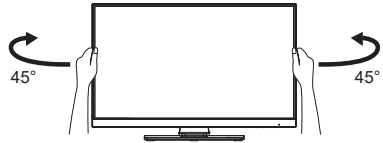
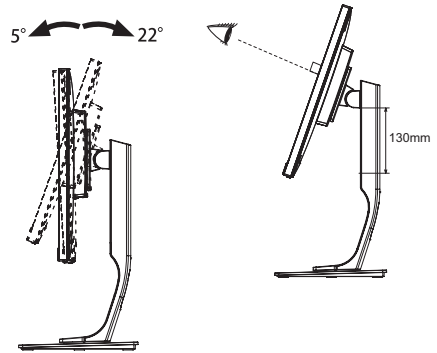
Verander de waarde in de gewenste signaaltiming zoals aangegeven op pagina 25: ONDERSTEUNENDE TIMING.

## INSTELLING VAN DE HOOGTE EN DE KIJKHOEK

- Voor optimale kijk omstandigheden is het belangrijk om recht tegenover het scherm plaats te nemen en vervolgens de hoogte en hoek van het scherm naar persoonlijke voorkeur af te stellen.
- Houd het paneel zo dat de monitor niet kantelt als u de hoogte of de hoek van de monitor aanpast.
- De monitor kan maximaal 130mm de hoogte, 45° naar links en rechts, 22° naar boven en 5° naar beneden worden gedraaid.

### OPMERKING

- Raak het LCD-scherm niet aan terwijl u de hoogte of de hoek aanpast. Hierdoor kan schade ontstaan of kan het LCD-scherm breken.
- Let erop dat uw vinger of hand niet bekneld raakt als u de hoogte of de hoek aanpast.
- Voorkom onherstelbare schade aan uw LCD-paneel door te voorkomen dat u met uw vingers op het LCD-paneel zelf drukt terwijl u de scherm-hoogte aanpast. Gebruik hiervoor de kunststof randen.



# DE MONITOR GEBRUIKEN

De Iiyama LCD-monitor is voor het beste beeld ingesteld op de ONDERSTEUNENDE TIMING die op pagina 25 te zien is. U kunt het beeld zelf aanpassen via de knoppen zoals hieronder is aangegeven.

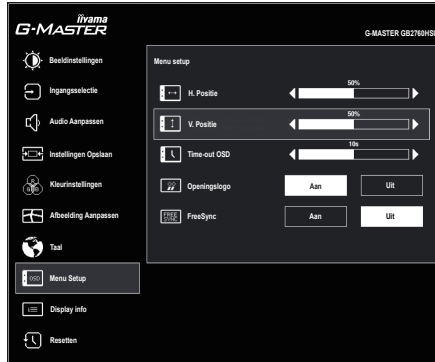
- 1 Druk op de ENTER-knop om de On Screen Display functie in te schakelen. Extra menu-items kunnen worden opgeroepen met de ◀ / ▶ toetsen.



- 2 Selecteer het menu-item met het pictogram van de gewenste aanpassing. Druk op de ENTER-toets. Gebruik vervolgens de ◀ / ▶ toetsen om het pictogram van de gewenste aanpassing te markeren.
- 3 Druk nogmaals op de ENTER-toets. Gebruik de ◀ / ▶ toetsen om de gewenste aanpassing of instelling te maken.
- 4 Druk op de EXIT-toets om het menu te verlaten, en de gemaakte instellingen worden automatisch opgeslagen.

Wilt u bijvoorbeeld de verticale positie van OSD aanpassen, selecteer dan het menu-item Menu Setup en druk vervolgens op de Knop ENTER. Selecteer vervolgens V. Positie met de ◀ / ▶ toetsen.

Druk nogmaals op de Knop ENTER. Gebruik vervolgens de ◀ / ▶ toetsen om de instelling van de verticale positie van OSD te veranderen. De verticale positie van OSD moet dienovereenkomstig veranderen terwijl u dit doet.



Druk tenslotte op de EXIT-knop, waardoor het aanpassen stopt en de veranderingen in het geheugen worden opgeslagen.

## OPMERKING

- Als tijdens het aanpassen een tijdlang geen knop wordt ingedrukt, verdwijnt de OSD als de tijd die is ingesteld bij OSD tijd is verstreken. U kunt ook op de EXIT-knop drukken om de OSD snel uit te schakelen.
- Alle veranderingen worden automatisch in het geheugen opgeslagen als de OSD verdwijnt. Schakel niet de stroom uit als u het menu gebruikt.
- Hebben alle items slechts één instelling die van toepassing is op alle signaal timings.

# INHOUD VAN HET AANPASSINGSMENU

## Beeldinstellingen \*<sup>3</sup> Picture Adjust



Aanpassingsitem	Probleem / Optie	In te drukken knoppen
Contrast * <sup>2</sup> Contrast	Te vaag Te intens	
Helderheid * <sup>1,2,4</sup> Brightness	Te donker Te licht	
Overdrive Overdrive	Uit / -2 / -1 / 0 / +1 / +2 Het zal de grijze tijd van de niveaureactie van het LCD paneel verbeteren. Een hoger niveau resulteert in sneller de reactietijd.	
Verh. Contrast Adv. Contrast	Uit	Standaard contrast ratio
	Aan	Verhoogde contrast ratio
ECO ECO <b>Direct</b>	Uit	Normaal
	Modus1	Helderheid van back-light wordt verminderd.
	Modus2	Helderheid van back-light wordt meer verminderd dan Modus1.
Blue Light Reducer Blue Light Reducer	Uit	Normaal
	Modus1	Blue Light is gereduceerd.
	Modus2	Blue Light is meer gereduceerd dan Modus1.
	Modus3	Blue Light is meer gereduceerd dan Modus2.
Black Tuner Black Tuner	Van -5 tot +5 U kunt de donkere tinten aanpassen.	
	Te weinig Te veel	
Gamma Gamma	Gamma instellen. 1.8 / 2.2 / 2.6	

\*<sup>1</sup> Pas de Helderheid als u het beeldscherm in een donkere kamer gebruikt en het scherm te licht is.

\*<sup>2</sup> Contrast en Helderheid kan niet worden aangepast indien de Verh. Contrast is ingeschakeld.

\*<sup>3</sup> Beeldinstellingen kan niet worden aangepast indien de i-Style Color is ingeschakeld.

\*<sup>4</sup> Helderheid kan niet worden aangepast indien de ECO is ingeschakeld.

### Direct

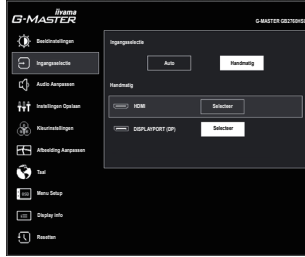
U kunt de menu-items overslaan en een optieschema rechtstreeks direct weergeven via de volgende knoppen.

- ECO : Druk op de -knop als het menu niet is weergegeven.



# Ingangsselectie Input Select

**Direct**



Aanpassingsitem	Probleem / Optie		In te drukken knoppen
Ingangsselectie Input Source	Auto		Zoekt automatisch een beschikbare signaalbron.
	Handmatig	HDMI	Selecteer de digitale (HDMI) ingang.
		DisplayPort	Selecteer de digitale (DisplayPort) ingang.
<b>OPMERKING</b> De bron van de input wordt bevestigd, niet automatisch wanneer HDMI en DisplayPort geselecteerd die worden geselecteerd.			

## Direct

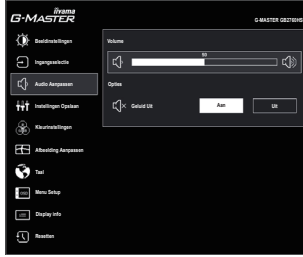
U kunt de menu-items overslaan en een optieschema rechtstreeks direct weergeven via de volgende knoppen.






- Ingangsselectie : Druk op de INPUT -knop als het menu niet is weergegeven.





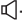
## Audio Aanpassen Audio Settings



Aanpassingsitem	Probleem / Optie	In te drukken knoppen
Volume Volume <b>Direct</b>	Te zacht Te hard	 
Geluid Uit Mute Audio	Uit	Herstelt het geluidsniveau naar het vorige niveau.
	Aan	Schakelt het geluid tijdelijk uit.
<b>OPMERKING</b> Dempden Aan en Uit worden als volgt geschakeld met de  -knop.  → Aan → Uit 		

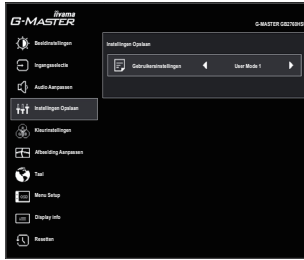
### Direct

U kunt de menu-items overslaan en een aanpassingschaal direct weergeven via de volgende knoppen.

- Volume : Druk op de -knop als het menu niet is weergegeven.



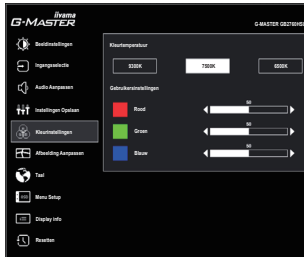
## Instellingen Opslaan Store User Setting



Aanpassingsitem	Probleem / Optie		In te drukken knoppen
Gebruikersinstellingen User Modes	User Mode 1	Slu de instellingen van schermaanpassing op.	
	User Mode 2	Slu de instellingen van schermaanpassing op.	
	User Mode 3	Slu de instellingen van schermaanpassing op.	
<p><b>OPMERKING</b> U kunt uw gebruikers monitorinstellingen opslaan. De instellingen die kunnen worden onthouden zijn: Contrast, Helderheid, Overdrive, Verh. Contrast, ECO, Volume, Geluid uit, Kleurinstellingen, i-Style Color, Scherpte, Black tuner, Aanpassen video modus</p>			



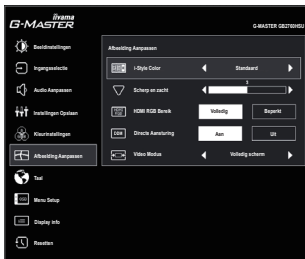
## Kleurinstellingen \* Color Settings



Aanpassingsitem	Probleem / Optie		In te drukken knoppen
Kleurtemperatuur Color Temperature	9300K	Blauwachtig wit	
	7500K	Geelachtig wit	
	6500K	Roodachtig wit	
Gebruikersinstellingen User Preset	Rood	Te weinig Te veel	
	Groen		
	Blauw		

\* Kleurinstellingen kan niet worden aangepast indien de i-Style Color of Blue Light Reducer is ingeschakeld.

## Afbeelding Aanpassen Image Adjust



Aanpassingsitem	Probleem / Optie		In te drukken knoppen
i-Style Color *1 i-Style Color <b>Direct</b>	Uit	Valt terug naar de vooraf ingestelde kleurinstelling, niet naar de i-style instelling	
	Standaard	Voor het algemene venstersmilieu en monitor standaard plaatsen.	
	Sport spel	Voor het milieu van Sport spel.	
	FPS spel	Voor het milieu van FPS spel.	
	Strategisch spel	Voor het milieu van Strategisch spel.	
	Tekst	Voor tekst het uitgeven en het bekijken in een tekstverwerkingsmilieu.	
	Modus 1	Past de gebruikers monitorinstellingen toe.	
	Modus 2	Past de gebruikers monitorinstellingen toe.	
	Modus 3	Past de gebruikers monitorinstellingen toe.	
Scherp en zacht Sharp and Soft	1 2 3 4 5 6	U kunt de beeldkwaliteit veranderen van 1 tot 6 (scherp tot zacht). Druk op de ►-toets om de beeldkwaliteit oplopend te veranderen. Druk op de ◀-toets om de beeldkwaliteit aflopend te veranderen.	
HDMI RGB Bereik HDMI RGB Range	Volledig	Voor volledige kleurbereik signaal	
	Beperkt	Voor beperkte kleurbereik signaal	
Directe Aansturing *2 Direct Drive Mode	Uit	Normaal	
	Aan	Verminder de input-lag.	
<b>OPMERKING</b>	Het veranderen van de resolutie, refresh rate of het AAN/UIT zetten van de monitor, kan de Direct Drive functie deactiveren.		

\*1 i-Style Color kunnen niet worden aangepast indien de Blue Light Reducer is ingeschakeld.

\*2 De Directe Aansturing is niet beschikbaar wanneer u andere opties selecteert dan Volledig scherm en Beeldverhouding in de "Video Modus".

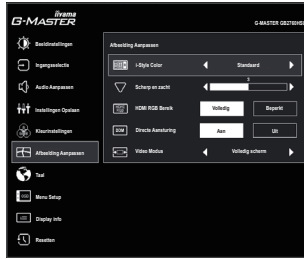
### Direct

U kunt de menu-items overslaan en een optieschema rechtstreeks direct weergeven via de volgende knoppen.

- i-Style Color : Druk op de EXIT-knop als het menu niet is weergegeven.



## Afbeelding Aanpassen Image Adjust



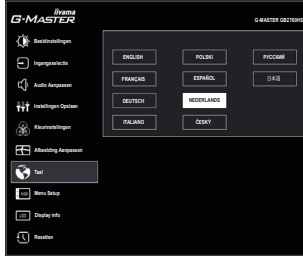
Aanpassingsitem	Probleem / Optie <span style="float: right;">In te drukken knoppen</span>	
Video Modus * <sup>3</sup> Video Mode Adjust	Volledig scherm	Volledig beeld weergave
	Beeldverhouding * <sup>4</sup>	Expansie van beeld met behoud van aspect ratio
	Pixel bij pixel * <sup>4</sup>	Toont de afbeelding 1:1 formaat.
	17 inch	Toon de afbeelding als 17" scherm (5:4)
	19 inch	Toon de afbeelding als 19" scherm (5:4)
	19.5 inch	Toon de afbeelding als 19,5" scherm (16:9)
	21.5 inch	Toon de afbeelding als 21,5" scherm (16:9)
	23 inch	Toon de afbeelding als 23" scherm (16:9)
	23.6 inch	Toon de afbeelding als 23,6" scherm (16:9)
	24 inch	Toon de afbeelding als 24" scherm (16:9)

\*<sup>3</sup> Wanneer de Directe Aansturing is ingeschakeld, kunnen alleen Volledig scherm en Beeldverhouding worden geselecteerd.

\*<sup>4</sup> Optie niet beschikbaar bij 16:9 beeldverhouding.



## Taal Language



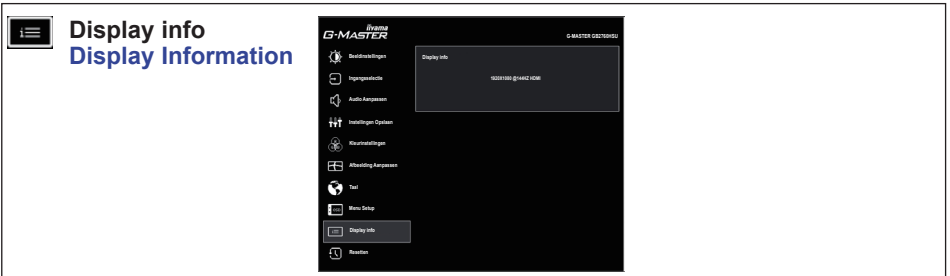
Aanpassingsitem	Probleem / Optie				In te drukken knoppen
Taal Language	English	Engels	Español	Spaans	
	Français	Frans	Nederlands	Nederlands	
	Deutsch	Duits	Česky	Tsjechisch	
	Italiano	Italiaans	Русский	Russisch	
	Polski	Pools	日本語	Japans	



## Menu Setup Setup Menu

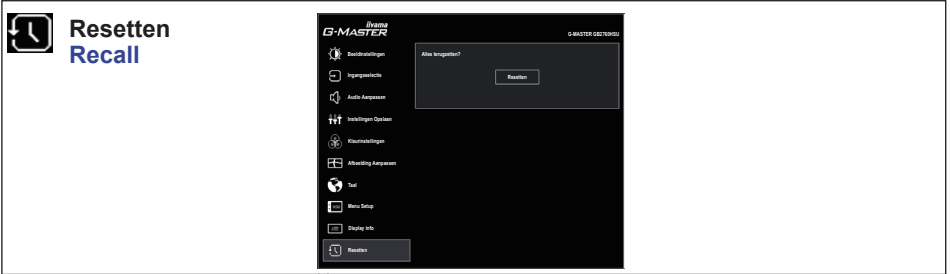


Aanpassingsitem	Probleem / Optie		In te drukken knoppen
H. Positie OSD Horizontal Position	OSD staat te veel links		➡
	OSD staat te veel rechts		⬅
V. Positie OSD Vertical Position	OSD staat te laag		➡
	OSD staat te hoog		⬅
Time-out OSD OSD Time	U kunt de tijdsduur van het OSD scherm instellen tussen 5 en 30 seconden.		➡ ⬅
Openingslogo Opening Logo	Uit	het iiyama-logo wordt niet getoond als de monitor wordt aangezet.	
	Aan	het iiyama-logo wordt getoond als de monitor wordt aangezet.	
FreeSync FreeSync	Uit	Freesync is uitgeschakeld.	
	Aan	Stel functie Freesync.	



Geeft informatie weer over het huidige invoersignaal van de grafische kaart van de computer.

**OPMERKING** Zie de handleiding van de grafische kaart voor meer informatie over het veranderen van resolutie en vernieuwingsfrequentie.



Aanpassingsitem	Probleem / Optie	In te drukken knoppen
Resetten Recall	Standaardwaarden worden hersteld.	

## ■ Vergrendelings modus

### <OSD Menu>

1. De OSD-vergrendeling activeren door monitor-knoppen ENTER ongeveer 10 seconden lang in te drukken. Als men hierna de monitor-knoppen gebruikt, dan zal de tekst "OSD Locked" verschijnen.
2. De OSD wordt weer ontgrendeld door monitor-knoppen ENTER ongeveer 10 seconden lang in te drukken.

### <Aan/uit knop>

1. U kunt de Power aan/uit-vergrendeling activeren door de monitor-knoppen ◀ ongeveer 10 seconden lang in te drukken. Hierdoor kan de monitor niet uitgeschakeld worden. Indien de Power-knop ingedrukt wordt, verschijnt de tekst "Power Button Locked"
2. De Power aan/uit-vergrendeling vervalt weer indien nogmaals de monitor-knoppen ◀ ongeveer 10 seconden lang worden ingedrukt.

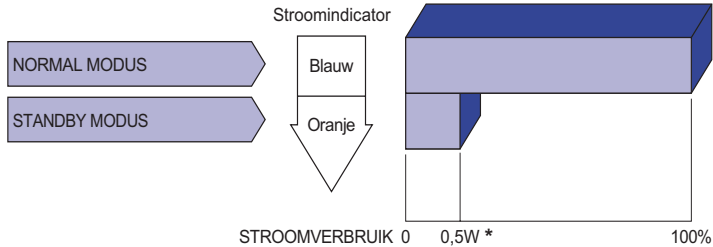
## STANDBY FUNCTIE

De standby functie van dit product voldoet aan de vereisten van VESA DPMS. Indien geactiveerd, vermindert het automatisch onnodige stroomconsumptie van de monitor als de computer niet gebruikt wordt.

Wilt u deze functie gebruiken, dan dient de monitor te worden aangesloten op een computer die voldoet aan VESA DPMS. De wijze waarop standby van de monitor functioneert wordt hieronder beschreven. De standby functie, waaronder tijdstellingen, wordt ingesteld door het besturingssysteem. Kijk in de handleiding van het besturingssysteem over de instellingen hiervan.

### ■ Standby modus

Als het videosignaal van de computer zijn uitgeschakeld, schakelt de monitor de Standby modus in waardoor het stroomverbruik wordt beperkt tot minder dan 0,5W\*. Het scherm springt op zwart, en de power-indicator wordt oranje. Als het toetsenbord of muis worden gebruikt verschijnt het beeld na enkele seconden weer uit de Standby modus.



\* Als er geen USB-randapparatuur en audio-video-apparaten zijn aangesloten.

### OPMERKING

Zelfs in de Standby modus verbruikt de monitor electriciteit. Zet de monitor uit met de Aan/uit knop als deze niet wordt gebruikt, zoals 'snachts en in het weekend, om onnodig stroomverbruik tegen te gaan.



# PROBLEMEN OPLOSSEN

Als de monitor niet juist functioneert, moet u de onderstaande punten in de genoemde volgorde doornemen om te zien of een mogelijke oplossing wordt genoemd.

1. Verricht de afstellingen die staan beschreven in GEBRUIK VAN DE MONITOR, afhankelijk van het probleem dat u ondervindt. Als de monitor geen beeld geeft, zie punt 2.
2. Raadpleeg de volgende overzichten als u geen passend afstellingsonderdeel vindt in GEBRUIK VAN DE MONITOR of als het probleem aanhoudt.
3. Als u een probleem ondervindt dat niet in de overzichten wordt beschreven of als u het probleem niet aan de hand van de overzichten kunt oplossen, moet u de monitor niet langer gebruiken en moet u contact opnemen met uw dealer of met iiyama voor verdere assistentie.

## Probleem

## Controlepunt

- |   |  |
|---|--|
| ① Geen beeld.<br>(Stroomindicator licht niet op.)   | <input type="checkbox"/> Is het netsnoer goed aangesloten?<br><input type="checkbox"/> Staat de Power-schakelaar op ON?<br><input type="checkbox"/> Staat er spanning op het stopcontact ? Controleer dit met een ander apparaat.  |
| (Stroomindicator is blauw.)                         | <input type="checkbox"/> Als de blanco schermbeveiliging actief is, moet u het toetsenbord of de muis aanraken.<br><input type="checkbox"/> Verhoog het Contrast en/of de Helderheid.<br><input type="checkbox"/> Is de computer ingeschakeld?<br><input type="checkbox"/> Is de signaalkabel goed aangesloten?<br><input type="checkbox"/> Valt de signaaltiming van de computer binnen de specificatie van de monitor? |
| (Stroomindicator is oranje.)                        | <input type="checkbox"/> Als de monitor in de Standby modus staat, moet u het toetsenbord of de muis aanraken.<br><input type="checkbox"/> Is de computer ingeschakeld?<br><input type="checkbox"/> Is de signaalkabel goed aangesloten?<br><input type="checkbox"/> Valt de signaaltiming van de computer binnen de specificatie van de monitor?  |
| ② Het scherm is niet gesynchroniseerd.              | <input type="checkbox"/> Is de signaalkabel goed aangesloten?<br><input type="checkbox"/> Valt de signaaltiming van de computer binnen de specificatie van de monitor?   |
| ③ De schermpositie bevindt zich niet in het midden. | <input type="checkbox"/> Valt de signaaltiming van de computer binnen de specificatie van de monitor?  |
| ④ Het scherm is te helder of te donker.             | <input type="checkbox"/> Valt het video-uitgangsniveau van de computer binnen de specificatie van de monitor?  |

## Probleem

## Controlepunt

- |  |  |
|--|--|
| ⑤ Het scherm trilt.                    | <input type="checkbox"/> Valt het voltage binnen de specificatie van de monitor?<br><input type="checkbox"/> Valt de signaaltiming van de computer binnen de specificatie van de monitor?  |
| ⑥ Geen geluid.                         | <input type="checkbox"/> De audio-apparatuur (computer enz.) staat AAN.<br><input type="checkbox"/> Zet het geluid harder.<br><input type="checkbox"/> De Mute-functie is UIT.<br><input type="checkbox"/> Het audio-uitvoerniveau van de audioapparatuur komt overeen met despecificaties van de monitor. |
| ⑦ Het geluid staat tehard of te zacht. | <input type="checkbox"/> Het audio-uitvoerniveau van de audioapparatuur komt overeen met despecificaties van de monitor.   |

## RECYCLE-INFORMATIE

Voor betere milieubescherming te schikken gelieve uw monitor niet.

Gelieve te bezoeken onze website: [www.iiyama.com](http://www.iiyama.com) voor monitor recycling.

# BIJLAGE

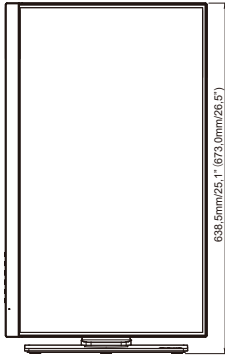
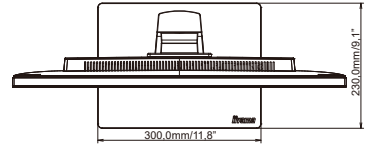
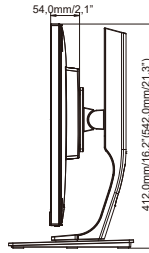
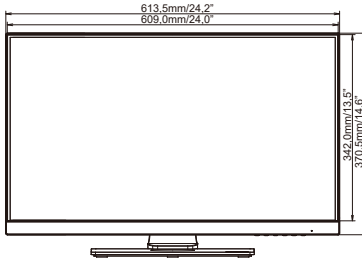
Design en specificaties kunnen vooraf en zonder opgaaf van reden gewijzigd worden.

## SPECIFICATIES : G-MASTER GB2760HSU

Afmeting	Categorie	27"
Lcd-scherm	Panel-technologie	TN
	Afmeting	Diagonaal: 27" (68,6cm)
	Pixelafstand	0,311mm H x 0,311mm V
	Helderheid	400cd/m <sup>2</sup> (Standaard)
	Contrastverhouding	1000 : 1 (Standaard), Verh. Contrast verrichting voorhanden
	Inkijkhoek	Rechts / links: 85° elk, Omhoog / Omlaag: 80° elk (Standaard)
	Reactietijd	1ms (Grijs tot Grijs)
Aantal kleuren	Ongeveer 16,7m	
Synchronisatiefrequentie	HDMI: Horizontaal: 30,0-167,0kHz, verticaal: 30-144Hz DisplayPort: Horizontaal: 30,0-167,0kHz, verticaal: 30-144Hz	
Optimaal resolutie	1920 x 1080, 2,1 MegaPixels	
Max. ondersteunende resolutie	HDMI: 1920 x 1080 144Hz DisplayPort: 1920 x 1080 144Hz	
Ingangsaansluiting	HDMI, DisplayPort	
Plug & Play	VESA DDC2B™	
Ingang videosignaal	HDMI, DisplayPort	
USB-versie	USB2,0 (DC5V, 500mA)	
Aantal USB-poorten	1 Upstream : B-serie	
Type connector	2 Downstream : A-serie	
Koptelefoon-aansluiting	ø 3,5mm mini jack (Stereo)	
Luidsprekers	2W x 2 (stereo luidsprekers)	
Maximum schermformaat	597,60mm W x 336,15mm H / 23,5" W x 13,2 H	
Stroombron	100-240VAC, 50/60Hz, 1,5A	
Energieverbruik*	26W standaard, Standby modus: 0,5W maximum	
Afmetingen / gewicht	613,5 x 412,0 - 542,0 x 230,0mm / 24,2 x 16,2 - 21,3 x 9,1" (BxHxD), 7,4kg / 16,3lbs	
Kantelhoek	Omhoog: 22°, Omlaag: 5°, Links / Rechts: 45° elk	
Omgevingsvariabelen	Gebruik:   Temperatuur       5 tot 35°C / 41 tot 95°F Vochtigheidsgraad   10 tot 80% (geen condensatie)	
	Opslag:    Temperatuur       -20 tot 60°C / -4 tot 140°F Vochtigheidsgraad   10 tot 90% (geen condensatie)	
Goedkeuringen	CE, UKCA, TÜV-GS, EAC	

**OPMERKING** \* Als er geen USB-randapparatuur en audio-video-apparaten zijn aangesloten.

## AFMETINGEN : G-MASTER GB2760HSU



( ) : Maximum instellingsbereik

NEDERLANDS

## ONDERSTEUNENDE TIMING

Videomodus	Horizontale frequentie	Verticale frequentie	Dot pitch
800 × 600	37,879kHz	60,317Hz	40,000MHz
	46,875kHz	75,000Hz	49,500MHz
1024 × 768	48,363kHz	60,004Hz	65,000MHz
	60,023kHz	75,029Hz	78,750MHz
1280 × 1024	79,980kHz	75,020Hz	135,000MHz
1600 × 1200	75,000kHz	60,000Hz	162,000MHz
1680 × 1050	65,290kHz	60,000Hz	146,250MHz
1920 × 1080	66,590kHz	59,930Hz	138,500MHz
	166,442kHz	143,856Hz	332,883MHz