

UŽIVATELSKÝ MANUÁL

ProLite

LCD Monitor

ProLite TF6537UHSC

Děkujeme moc za výběr iiyama LCD monitoru. Doporučujeme, abyste věnovali několik minut, před instalací zapnutí monitoru, k pečlivému pročtení komplexního návodu. Prosíme, mějte tuto příručku na bezpečném místě pro budoucí použití.

ČESKY

OZNAČENÍ CE PROHLÁŠENÍ O SHODĚ

Tento LCD monitor je v souladu s požadavky směrnice ES / EU 2014/30/EU "Směrnice EMC", 2014/35/EU "Směrnice pro nízké napětí", 2009/125/ES "ErP směrnice" a 2011/65/EU "RoHS směrnice".

Varování

Toto je produkt třídy A. V domácím prostředí může tento produkt způsobovat rušení rádiových vln, v takovém případě je požadováno, aby uživatel přijal odpovídající opatření.

IYAMA CORPORATION: Wijkermeerstraat 8, 2131 HA Hoofddorp, The Netherlands

Model No. : PL6537



Doporučujeme recyklaci použitého výrobku. Obratě se prosím na svého prodejce nebo iiyama servisní středisko. Recyklační informace získané přes internet, pomocí adresy: <http://www.iiyama.com>
Můžete se připojit na webovou stránku různých zemí.

- Vyhrazujeme si právo měnit specifikace bez předchozího upozornění.
- Všechny obchodní známky použité v této uživatelské příručce jsou majetkem příslušných vlastníků.

OBSAH

PRO VAŠÍ BEZPEČNOST	1
BEZPEČNOSTNÍ OPATŘENÍ.....	1
SPECIÁLNÍ POZNÁMKY K LCD MONITORŮM	3
ZÁKAZNICKÝ SERVIS.....	5
ČIŠTĚNÍ	5
PŘED POUŽITÍM MONITORU.....	6
VLASTNOSTI	6
KONTROLA OBSAHU BALENÍ.....	6
ROZBALENÍ	7
ZVLÁŠTNÍ UPOZORNĚNÍ K DOTYKOVÉMU PANELU	7
OVLÁDACÍ PRVKY A KONEKTORY : MONITORU	8
INSTALACE.....	9
OVLÁDACÍ PRVKY A KONEKTORY :	
DÁLKOVÝ OVLADAČ (ÚDRŽBA)	11
PŘÍPRAVA DÁLKOVÉHO OVLADAČE	12
ZÁKLADNÍ PROVOZ.....	13
PŘIPOJENÍ MONITORU	16
NASTAVENÍ POČÍTAČE	17
OVLÁDÁNÍ MONITORU.....	18
NASTAVENÍ OBSAHU MENU.....	20
ÚPRAVA OBRAZOVKY	30
POWER MANAGEMENT FUNKCE	33
ŘEŠENÍ PROBLÉMŮ.....	34
INFORMACE O RECYKLACI.....	35
PŘÍLOHA	36
SPECIFIKACE.....	36
ROZMĚRY.....	37
ODPOVÍDAJÍCÍ ČASOVÁNÍ	38

PRO VAŠÍ BEZPEČNOST

BEZPEČNOSTNÍ OPATŘENÍ

VAROVÁNÍ

PŘESTANTĚ POUŽÍVAT MONITOR V PŘÍPADĚ JAKÝCHKOLIV PROBLÉMŮ

Pokud si všimnete jakýchkoli abnormální jevů, jako je kouř, zvláštní zvuk nebo zplodiny, odpojte monitor a ihned se obraťte na svého prodejce nebo iiyama servisní středisko. Další použití může být nebezpečné a může způsobit požár nebo úraz elektrickým proudem.

NIKDY NEDEMOLUJTE KRYT DISPLEJE

Vysokonapěťové obvody uvnitř monitoru. Demontáž krytu se můžete vystavit nebezpečí požáru nebo úrazu elektrickým proudem.

NIKDY NEVKLÁDEJTE NĚJAKÉ PŘEDMĚTY DO MONITORU

Nepokládejte žádné pevné předměty nebo kapaliny, jako je voda do monitoru. V případě nehody, okamžitě monitor odpojte a obraťte se na svého prodejce nebo iiyama servisní středisko. Používání monitoru s jakýmkoliv předmětem uvnitř může způsobit požár, úraz elektrickým proudem nebo poškození.

UMÍSTĚTE MONITOR NA ROVNÝ A STABILNÍ POVRCH

Monitor může způsobit zranění, pokud spadne.

NEPOUŽÍVEJTE MONITOR V BLÍZKOSTI ZDROJE VODY

Nepoužívejte monitor, kde může být postříkán vodou či polit vodou. Může to způsobit požár nebo úraz elektrickým proudem.

POUŽÍVEJTE JEN PODPOROVANÝ NAPÁJECÍ ZDROJ

Ujistěte se, že monitor je používám pouze s určeným napájením. Použití nesprávného napětí může způsobit poruchu a může způsobit požár nebo úraz elektrickým proudem.

CHRAŇTE KABELY

Netahejte, neohýbejte napájecí a datový kabel. Nepokládejte na monitor nebo na kabely žádné jiné těžké předměty. V případě poškození, kabely mohou způsobit požár nebo úraz elektrickým proudem.

NEPŘÍZNIVÉ POVĚTRNOSTNÍ PODMÍNKY

Není vhodné používat monitor při těžké bouřce, může to způsobit poruchu. Také se doporučuje, abyste se nedotýkali zástrčky. Mohlo by dojít k úrazu elektrickým proudem.

UPOZORNĚNÍ

MÍSTO INSTALACE

Neinstalujte monitor, kde může dojít k náhlým změnám teploty, nebo ve vlhkém, prašném nebo zakouřeném prostředí, protože by mohlo dojít k požáru, úrazu elektrickým proudem nebo poškození. Měli byste se také vyhnout místům, kde slunce svítí přímo na monitoru.

NEUMISŤUJTE MONITOR DO NEBEZPEČNÝCH POZIC

Monitor se může převrhnout a způsobit zranění, pokud není vhodně umístěn. Dále se ujistěte, že nemáte na monitoru položené nějaké těžké předměty, a že všechny kabely jsou vedeny tak, že děti za ně nemohou tahat a způsobit si zranění.

DODRŽENÍ VENTILACE VZDUCHU

Ventilační otvory ochraňují monitor před přehřátím. Zakrytí otvorů může způsobit požár. Chcete-li zabezpečit dostatečnou cirkulaci vzduchu, umístěte monitor alespoň 10 cm (nebo 4 palce) od všech stěn.

Nikdy při provozu monitoru neodjímejte podstavec. Pokud je stojan odstraněn, větrací otvory na zadní straně skříně budou zakryty a monitor se může přehřívat. To může způsobit požár nebo poškození. Při ovládání monitoru na zádech, boku, vzhůru nohama nebo na koberci či jiném měkkém materiálu, může také dojít k poškození.

ODPOJTE KABELY PŘI MANIPULACI S MONITOREM

Když přesouváte monitor, vypněte síťový vypínač, odpojte monitor a ujistěte se, zda je signálový kabel odpojen. Pokud monitor neodpojíte, může dojít k požáru nebo úrazu elektrickým proudem.

ODPOJTE MONITOR ZE ZÁSUVKY

Pokud monitor nepoužíváte delší dobu, je doporučeno jej odpojit z elektrické sítě, aby se zabránilo nehodám.

DRŽTE ZÁSTRČKU PŘI ODPOJOVÁNÍ

Chcete-li odpojit napájecí kabel nebo signálový kabel, tahejte vždy za zástrčku. Nikdy netahejte za samotný kabel, může to způsobit požár nebo úraz elektrickým proudem.

NEDOTÝKEJTE SE ZÁSTRČKY MOKRÝMA RUKAMA

Při vytahování nebo zastrčení zástrčky mokřkýma rukama, může dojít k úrazu elektrickým proudem.

PŘI INSTALACI MONITORU NA VAŠEM POČÍTAČI

Ujistěte se, že počítač je dostatečně silný, aby unesl hmotnost monitoru, jinak může dojít k poškození počítače.

OSTATNÍ

ERGONOMICKÉ DOPORUČENÍ

Chcete-li odstranit únavu očí, neprovozujte monitor proti jasnému pozadí nebo v tmavé místnosti. Pro optimální pohodlí při sledování by monitor měl být těsně pod úrovní očí a ve vzdálenosti 40 - 60 cm (16-24 palec) od vašich očí. Při používání monitoru delší dobu se doporučuje přestávka deset minut každou hodinu, protože dlouhodobý pohled na obrazovku může způsobit únavu očí.

SPECIÁLNÍ POZNÁMKY K LCD MONITORŮM

- Následující symptomy jsou normální u LCD monitorů a neznamenají problém.

POZNÁMKA

- Při prvním zapnutí LCD monitoru se nemusí obraz vejít na displej, protože typ počítače má nastavenou jinou pozici. V tomto případě nastavte pozici obrazu do správné polohy.
 - Můžete zjistit mírně nerovnoměrný jas na obrazovce v závislosti na pracovní ploše, kterou používáte.
 - Vzhledem k povaze LCD obrazovky, může přetrvat vjem původní obrazovky i po přepnutí obrazu, když je stejný obraz zobrazen hodiny. V tomto případě lze obrazovku obnovovat pomalu změnou obrazu nebo vypnutím na několik hodin.
- Tento LCD displej nelze používat venku.
 - Pokud používáte kabel delší, než je dodaný, není kvalita obrazu zaručena. Dotyková funkce může být přerušena, pokud délka USB kabelu přesahuje 3 m.

POUŽITÍ POTVRZENÍ

Tento produkt je určen pro optimální využití při 24hod denně.

Displej je kompatibilní pro použití na šířku / na výšku i jako "stůl" (displejem nahoru). Pokud se používá displejem nahoru, prosíme, využijte funkci Fan-on.

VYSVÍCENÍ OBRAZU / VYPÁLENÍ OBRAZU

Prosíme, vemte na vědomí, že u všechny LCD obrazovky může dojít k vysvícení obrazu nebo vypálení obrazu. K tomu dochází, když reziduální obraz zůstává viditelný na obrazovce, když je statický obraz zobrazen dlouhou dobu. Vysvícení obrazu na LCD není permanentní, ale zobrazení statického obrazu po dlouhou dobu, je třeba se vyhnout.

Proti vysvícení obrazu pomáhá vypnutí monitoru na tak dlouho, jak byl poslední obraz zobrazen, takže v případě, že obraz byl na monitoru po dobu 1 hodiny a lze vidět zbytkový obraz nebo "duch" obrazu, měli byste vypnout monitor na 1 hodinu, aby se vyčistil zbytkový obraz.

Pro všechny LFD produkty, iiyama doporučuje zobrazování pohyblivých obrazů a využití spořiče obrazovky v pravidelných intervalech, vždy, když je obrazovka nečinná. Vypnutí monitoru napomůže k prevenci.

Jiné způsoby, jak snížit riziko vzniku vysvícení, bude používáním funkce FAN-on (je-li k dispozici), Nízkého podsvícení a Nízkého nastavení jasu.

PRO PRODLOUŽENÉ POUŽITÍ JAKO VEŘEJNÝ DISPLEJ

■ Vypálení obrazu na LCD panelu

Když je zobrazen statický obraz několik hodin, stopa elektrické náboje zůstane v blízkosti elektrody uvnitř LCD a produkuje "duch" statického obrazu. (Image Persistence).

Vysvícení obrazu není trvalým rysem. Když je zobrazen statický obraz po delší dobu, iontové nečistoty uvnitř displeje jsou postaveny podél zobrazených snímků a to může být trvalé.

■ Doporučení

Abyste se vyhnuli vypálení obrazu a pro podporu delší životnosti displeje, doporučujeme následující:

1. Vyhněte se statickým obrazům zobrazených na dlouhou dobu - měňte statické obrazy v nekonečné smyčce.
2. Vypněte monitor, když není používán, a to buď dálkovým ovládáním nebo pomocí Power Management nebo naplánované funkce.
3. Je-li monitor instalován v horkém nebo v uzavřeném prostředí, použijte chladící ventilátor, spořič obrazovky a funkci nízkého jasu.
4. Vhodné větrání pro jakýkoli monitor je očekáváno u jakékoliv instalace – ovládané systémy klimatizace mohou být použity.
5. Důrazně doporučujeme využití aktivního chlazení s ventilátory pro delší dobu provozu nebo v prostředí s vysokou okolní teplotou.

ZÁKAZNICKÝ SERVIS

- POZNÁMKA** ■ Máte-li vrátit přístroj do servisu a originální balení bylo zničeno, obraťte se prosím na svého prodejce nebo iiyama servisní středisko pro radu nebo náhradního balení.

ČIŠTĚNÍ

- VAROVÁNÍ** ■ Pokud při čištění dostanou materiály nebo kapaliny, jako je voda, do monitoru, okamžitě odpojte napájecí kabel a obraťte se na svého prodejce nebo iiyama servisní středisko.

- UPOZORNĚNÍ** ■ Z bezpečnostních důvodů vypněte hlavní vypínač a odpojte monitor před čištěním.

- POZNÁMKA** ■ Pro ochranu LCD panelu, nepoškrábejte nebo neotírejte obrazovku tvrdými předměty.
- Nikdy nepoužívejte některé z následujících silných rozpouštědel. Ty mohou poškodit kryt a LCD displej.

Ředidlo	Spreji
Benzín	Vosk
Abrazivní čistič	Kyselé nebo alkalické rozpouštědlo

- Dotýkáním se krytu produkty vyrobenými z pryže nebo plastu po delší dobu, může dojít k degeneraci nebo ztráty barvy na krytu.

KRYT MONITORU Skvrny lze odstranit hadříkem lehce navlhčeným ve slabém saponátu. Poté otřete kryt jemným suchým hadříkem.

LCD OBRAZOVKA Doporučuje se pravidelné čištění měkkým suchým hadříkem.

PŘED POUŽITÍM MONITORU

VLASTNOSTI

- ◆ Pixel format 3840 × 2160 (RGBW)
- ◆ Vysoký kontrast 1000:1 (typický), Jas 500cd/m² (typický: bez dotykového panelu)
- ◆ Digitální vyhlazování znaků
- ◆ Automatické nastavení
- ◆ Stereo reproduktory
2 × 8W Stereo reproduktory
- ◆ Plug & Play VESA DDC2B RoHS
v souladu Windows® 7/8,1/10
- ◆ Power Management (v souladu s VESA DPMS)
- ◆ v souladu VESA Standard (600mm x 400mm)
- ◆ Podpora 24 hod / den použití (podmínka je pohyblivý obraz)
- ◆ Zařízení splňuje normu IPX1 (pouze přední strana)

KONTROLA OBSAHU BALENÍ

Následující doplňky jsou součástí balíku. Zkontrolujte, zda jsou uzavřeny s monitorem. Pokud něco chybí nebo jsou poškozeny, obraťte se na prodejce nebo na regionální iiyama kancelář.

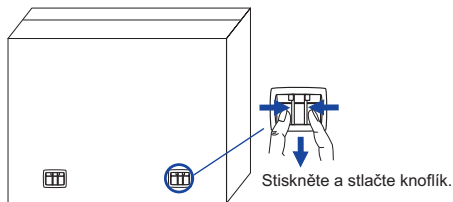
- | | | |
|--|------------------------------|----------------------------|
| ■ Napájecí kabel * | ■ HDMI kabel | ■ DisplayPort kabel |
| ■ USB kabel | ■ IR prodlužovací kabel | ■ Dálkový ovladač (Údržba) |
| ■ Baterie CR2025 (Pro Dálkový ovladač) | ■ Svorka (Pro držení kabelů) | |
| ■ Kryt kabelu | ■ Bezpečnostní příručka | ■ Rychlý průvodce |

UPOZORNĚNÍ

* Napájecí kabel uzavřený v 120V oblasti je 10A/125V. Pokud používáte napájení vyšší než toto, pak musí být použit napájecí kabel 10A / 250V. Nicméně, všechny garance a záruky jsou neplatné pro případné problémy nebo škody způsobené napájecím kabelem, který není součástí balení iiyama.

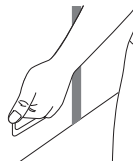
ROZBALENÍ

- 1 Před rozbalením vašeho monitoru připravte stabilní, rovný a čistý povrch blízko zásuvky ve zdi. Postavte krabici s LCD monitorem do vzpřímené pozice a otevřete ji z horní části krabice před odstraněním výplňového materiálu v horní části.
- 2 Vyjměte držáky lepenky.
- 3 Vyjměte výplňový materiál v horní části a vytáhněte krabičku s příslušenstvím a monitor.



UPOZORNĚNÍ

Posun monitoru vyžaduje alespoň dvě osoby. Pokud ne, mohl by upadnout a mohlo by to mít za následek vážný úraz. Při posouvání / přepravě monitoru držte prosím držáky lepenky.



ZVLÁŠTNÍ UPOZORNĚNÍ K DOTYKOVÉMU PANELU

UPOZORNĚNÍ

Pokud k využití dotykové funkce použijete ostré, špičaté nebo kovové předměty, může dojít k trvalému poškození panelu.

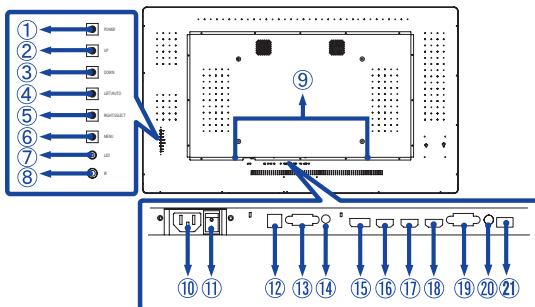
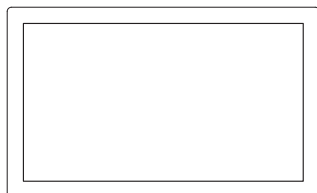
Tím rovněž můžete přijít o zbývající záruční období na zařízení.

Doporučujeme použít vodivý gumové pero (typ $\varnothing 7.0$ nebo novější) nebo prst.

OVLÁDACÍ PRVKY A KONEKTORY : MONITORU

<Přední>

<Zadní>



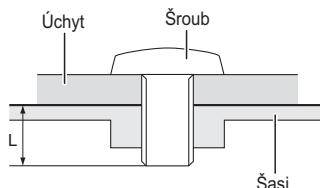
①	POWER	Tlačítko zapnutí a vypnutí	
②	UP	Tlačítko Nahoru / hlasitosti -	
③	DOWN	Tlačítko Dolů / hlasitosti +	
④	LEFT / AUTO	Tlačítko Doprava/AUTO	
⑤	RIGHT / SELECT	Tlačítko Doleva/Volba vstupů	
⑥	MENU	Tlačítko Menu	
⑦	LED	Green	Normální provoz
		Orange	Power Management
⑧	IR	Dálkový snímač	
⑨	SPEAKERS	Reproduktory	
⑩	AC IN	AC-INLET	AC konektor (~ : Střídavý proud) (AC-IN)
⑪	AC SWITCH — (ON) / ○ (OFF)	MAIN POWER	Hlavní vypínač
⑫	USB	USB	Dotykové USB konektor
⑬	RS232	RS232C 9pin	RS232C konektor
⑭	IR	Mini Jack	IR Extender Connector
⑮	DP	DisplayPort	DisplayPort konektor
⑯	HDMI1	HDMI	HDMI konektor
⑰	HDMI2		
⑱	HDMI3		
⑲	VGA	VGA	VGA konektor
⑳	Audio	Mini Jack	Audio konektor
㉑	MP(USB)	Media USB	Media Player

INSTALACE

UPOZORNĚNÍ

- Dodržujte pokyny z návodu pro typ připevnění, jaký jste zvolili. S veškerými servisními pracemi se obraťte na kvalifikovaný servisní personál.
- Posun monitoru vyžaduje alespoň dvě osoby.
- Před montáží tohoto monitoru se prosím ujistěte, že je zeď dostatečně silná na to, aby udržela potřebnou hmotnost obrazovky a přimontování.

[MONTÁŽ NA STĚNU]



VAROVÁNÍ

Při použití montáže na stěnu utáhněte šroub M8 s podložkou, jejíž "L" délka je 10mm pro upevnění monitoru. Použitím delšího šroubu by mohlo dojít k úrazu elektrickým proudem nebo k poškození, protože může dojít ke kontaktu s elektrickými součástkami uvnitř monitoru.

[FAN]

VAROVÁNÍ

Při použití čelní stranou nahoru, prosím, ujistěte se, že je zapnutá funkce ventilátoru.

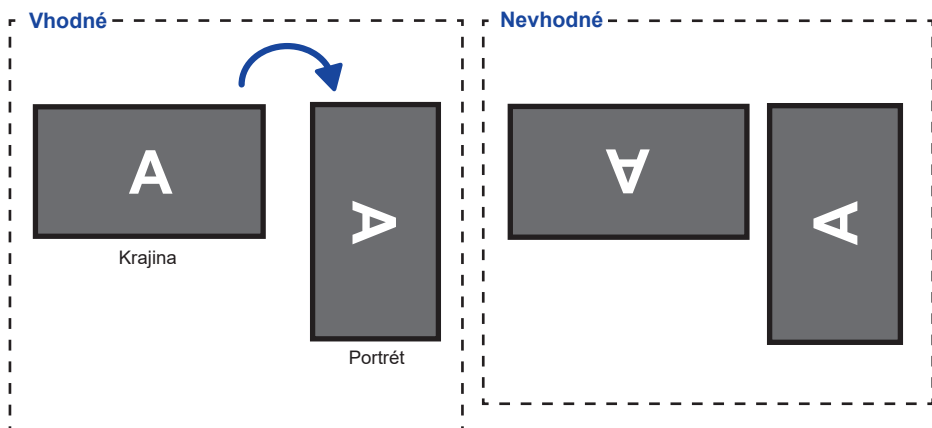
Vnitřní teplota stoupá, pokud nepoužíváte ventilátor, je zde možnost, že životnost výrobku bude snížena.

Také v případě, kdy je začleněno do zařízení, prosím, ujistěte se, že funguje chlazení.

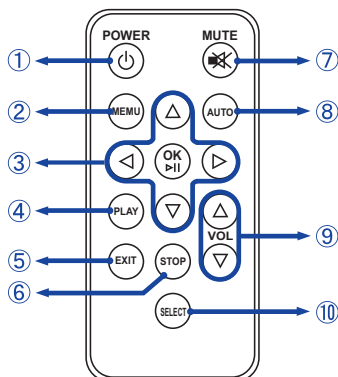
Pokud jej používáte dlouhodobě, prach a nečistoty se drží na perifériích ventilátoru, omezuje se účinek rozptýlu tepla v produktu a existuje možnost, že bude snížen. Prosím, pravidelně čistěte.

[OTÁČENÍ OBRAZOVKY]

Displej je navržen tak, aby byl kompatibilní v režimech na šířku i na výšku.



OVLÁDACÍ PRVKY A KONEKTORY : DÁLKOVÝ OVLADAČ (ÚDRŽBA)



POZNÁMKA

Při používání dálkového ovládače, doporučujeme, abyste jej směřovali k zadní straně monitoru (vlevo), kde je umístěn senzor dálkového ovládání. Nemusí fungovat, pokud jej používáte před monitorem.

①	POWER	Vypíná a zapíná monitor.
②	MENU	Otvírá systémy nabídky na obrazovce monitoru. Když je systém nabídky již otevřený, stisknutí tohoto tlačítka vybere předcházející podnabídku.
③	▲▼◀▶	<p>Naviguje podnabídkami a nastaveními.</p> <p>▲: Tlačítko Nahoru ▼: Tlačítko Dolů ◀: Tlačítko Doleva ▶: Tlačítko Doprava</p>
	OK	<p>Potvrzuje váš výběr nebo ukládá změny.</p> <p>Stiskněte tlačítko OK, kdy není menu zobrazeno.</p> <p>Zobrazuje informace o aktuálním vstupním signálu přicházející z grafické karty v počítači.</p>
④	PLAY	Přehrát Fotografie, Hudbu, Video, Textu v nabídce Přehrávače médií.
⑤	EXIT	Vrací se do předcházející nabídky nebo zavírá nabídku OSD.
⑥	STOP	Zastavit Fotografie, Hudbu, Video, Textu v nabídce Přehrávač médií.
⑦	MUTE	Zapíná nebo vypíná funkci ztlumení zvuku.
⑧	AUTO	Nastavte Horizontal / Vertical Pos., Size a Phase automaticky.
⑨	VOL	<p>▲: Zvyšuje hlasitost.</p> <p>▼: Snižuje hlasitost.</p>
⑩	SELECT	Vybírá zdroj. (PC-RGB/HDMI1/HDMI2/HDMI3/DP)

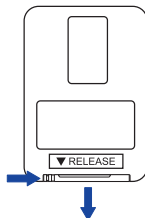
PŘÍPRAVA DÁLKOVÉHO OVLADAČE

Pro použití dálkového ovladače, vložte baterii.

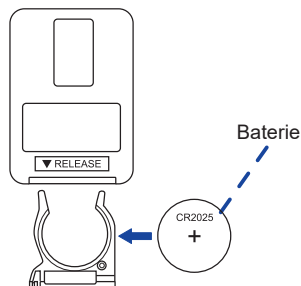
UPOZORNĚNÍ

Nepoužívejte žádné jiné baterie než baterie specifikované v této příručce k dálkovému ovladači. Prasklé baterie nebo elektrolyt z těchto baterií mohou způsobit skvrny, požár nebo úraz.

- 1 Zatlačte Lock doprava a odejměte kryt baterie ve směru šipky.



- 2 Obráťte lícem nahoru + strana baterie (CR2025).



- 3 Nahrďte kryt baterie ve směru šipky.



POZNÁMKA

- Když dálkový ovladač nefunguje blízko monitoru, vyměňte baterie za nové. Použijte suché Baterie (CR2025).
- Dálkový ovladač používejte nasměrovaný k dálkovému čidlu na monitoru.
- U tohoto monitoru nebudou fungovat dálkové ovladače jiných výrobců. Používejte POUZE dodaný dálkový ovladač.
- U použitých baterií musíte při vyřazování dodržovat místní předpisy. (Rada: U likvidace použitých baterií dodržujte prosím správnou politiku podle vašich místních předpisů).

ZÁKLADNÍ PROVOZ

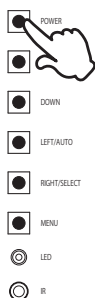
■ Zapnutí monitoru

Monitor je zapnutý a indikátor napájení svítí zeleně, když stisknete vypínač na monitoru nebo na dálkovém ovladači. Monitor je vypnutý a indikátor napájení svítí oranžově, když stisknete vypínač na monitoru nebo na dálkovém ovladači. Stiskněte znovu k zapnutí monitoru.

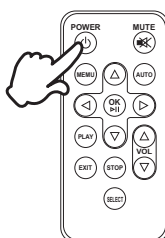
POZNÁMKA

I při používání režimu řízení napájení nebo vypnutí síťového vypínače spotřebovává monitor malé množství elektřiny. Odpojte síťový kabel od síťového napájení vždy, když monitor nepoužíváte nebo v noci, abyste předešli zbytečné spotřebě elektřiny.

[Monitoru]



[Dálkový ovladač]



■ Zobrazení stránky nabídky nastavení

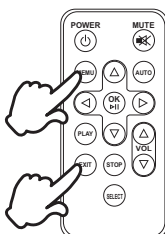
Stránka menu se zobrazí na obrazovce při stisknutí tlačítka MENU na monitoru nebo na dálkovém ovladači.

Stránka menu zmizí, když stisknete tlačítko EXIT na dálkovém ovladači.

[Monitoru]



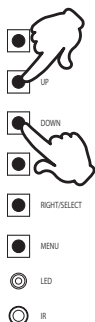
[Dálkový ovladač]



■ Posunujte kurzorem vertikálně

Zvolte nastavení stisknutím tlačítka UP / DOWN na monitoru nebo ▲ / ▼ tlačítka na dálkovém ovladači, zatímco se stránka menu zobrazuje na obrazovce.

[Monitoru]



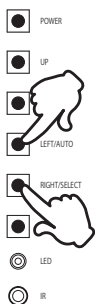
[Dálkový ovladač]



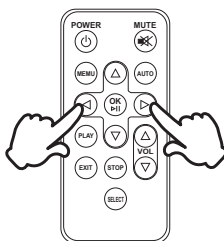
■ Posunujte kurzorem horizontálně

Vyberte menu nebo nastavení, nebo proveďte nastavení stisknutím tlačítka LEFT / RIGHT na monitoru nebo tlačítka ◀ / ▶ na dálkovém ovladači, zatímco se stránka menu zobrazí na obrazovce.

[Monitoru]



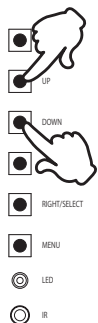
[Dálkový ovladač]



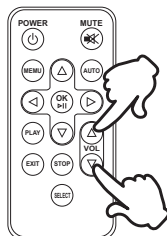
■ Nastavte akustický výkon

Stisknutím tlačítka UP / DOWN na monitoru nebo VOL ▲ / ▼ tlačítka na dálkovém ovladači pro nastavení hlasitosti zvuku, když stránka menu není zobrazena na obrazovce.

[Monitoru]



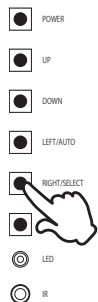
[Dálkový ovladač]



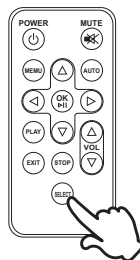
■ Zapojte vstupní signál

Toto se aktivuje, když postupně stisknete tlačítko SELECT na monitoru nebo na dálkovém ovladači.

[Monitoru]



[Dálkový ovladač]



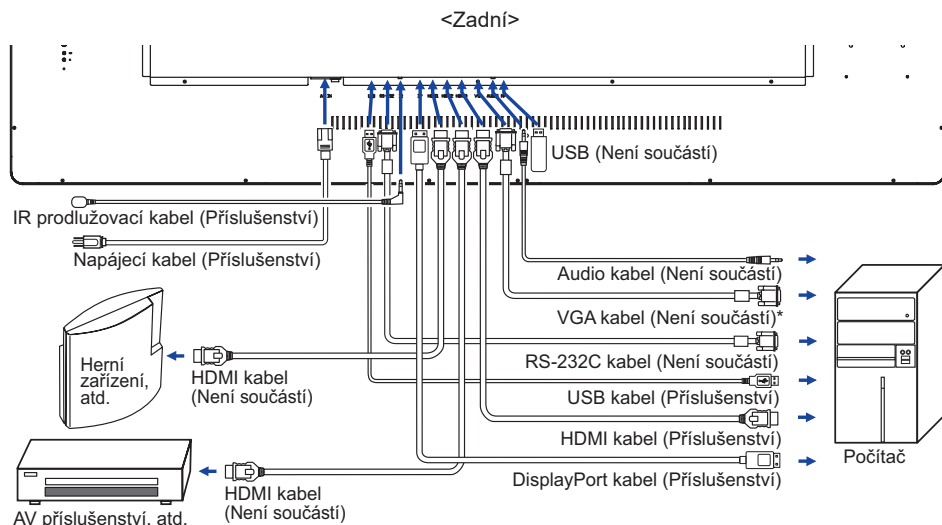
PŘIPOJENÍ MONITORU

- 1 Ujistěte se, že počítač i monitor jsou vypnuté.
- 2 Připojte počítač k monitoru pomocí odpovídajícího kabelu.
- 3 Připojte počítač k monitoru pomocí kabelu USB.
- 4 Připojte IR prodlužovací kabel k monitoru, odlepte oboustrannnou lepicí pásku ze zadní strany infračerveného přijímače a vložte jej na své preferované umístění.
- 5 Připojte napájecí kabel k monitoru a poté do elektrické sítě.
- 6 Zapněte monitor (hlavním vypínačem i vypínačem).
- 7 **Po zapnutí napájení stiskněte tlačítko výběru a zobrazí se vstupní signál. Potom vyberte vstupní signál.**

POZNÁMKA

- Signální kabely pro připojení počítače a monitoru se mohou lišit v závislosti na typu použitého počítače. Nesprávné připojení může způsobit vážné poškození jak na monitoru, tak i na počítači. Kabel, který je dodán s monitorem, je určen pro standardní konektor. Pokud je zapotřebí speciální kabel, obraťte se na místního prodejce nebo regionální iiyama kancelář.
- Ujistěte se, že jste utáhli prsty šrouby na obou koncích kabelu signálu.
- Při připojení USB kabelu pak počkejte 5 vteřin a dotyková funkce je připravena k chodu. Může být aktivovaná perem, prstem nebo jiným ukazovacím zařízením.

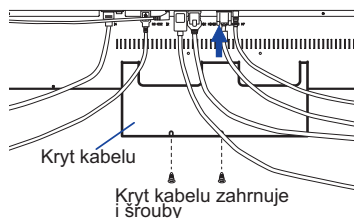
[Příklad připojení]



* VGA kabel není součástí dodávky monitoru. Pokud používáte VGA kabel nízké kvality, může dojít k elektromagnetického rušení. Obratě se prosím na servisní středisko iiyama ve Vaší zemi, pokud se chcete připojit monitor přes VGA vstup.

[Kryt kabelu]

Umístěte kryt kabelu a upevněte jej pevně pomocí dvou šroubů, které jsou součástí balení.



NASTAVENÍ POČÍTAČE

■ Načasování signálu

Změna požadované načasování signálů, jsou uvedeny na straně 38: Vhodné načasování.

■ Postup zapínání hlavním vypínačem

Nejprve zapněte monitor a pak počítač.

■ MULTI-TOUCH :

Tento monitor vyhovuje DDC2B normy VESA. (Plug&play compliant)

Funkce MULTI-TOUCH běží na Windows 7/8/8,1/10 připojením monitoru k počítači vyhovujícím DDC2B s dodaným USB kabelem.

■ TOUCH PODPORA OPERAČNÍHO SYSTÉMU :

Microsoft Windows 7 (64 bit and 32 bit)

Microsoft Windows 8/8,1/10 (64 bit and 32 bit)

Linux (3.8) & a pozdější

Nepodporuje Windows 2000 a dřívější verze.

	Windows 8/8,1/10	Windows 7* ⁵	Windows 7* ⁴	Linux
Standardní myš* ¹	○	○	○	○
Dotykový digitalizátor* ²	○	○	○	×
Windows 7 gestures* ³	○	○	×	×

*¹ Standardní myš (Kliknutí, Táhnutí, Dvojkliknutí a Pravé-kliknutí)

*² Dotykový digitalizátor (Kliknutí, Táhnutí /výběr, Dvojkliknutí, Pravé-kliknutí, Mihnutí a Vizuální zpětná vazba)

*³ Digitalizátor s multidotykovými pohyby Windows 7

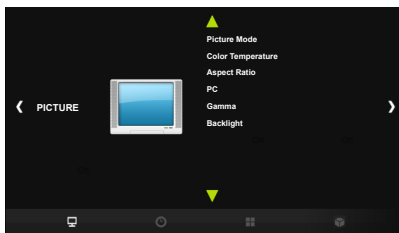
*⁴ Windows 7 - Starter and Home Basic version

*⁵ Windows 7 - Home Premium, Professional, Enterprise and Ultimate versions

OVLÁDÁNÍ MONITORU

Chcete-li vytvořit co nejlepší obraz, Váš iiyama LCD monitor byl nastaven ve výrobním závodě s KOMPATIBILNÍ NAČASOVÁNÍ, které je vyobrazeno na straně 38. Jste také schopni nastavit obraz tlačítkem podle pokynů uvedených níže. Pro podrobnější úpravy, viz strana 30 pro ÚPRAVY OBRAZU.

- 1 Stiskněte tlačítko MENU pro spuštění funkce OSD menu. K dispozici jsou další položky nabídky, které lze přepínat pomocí ◀ / ▶ tlačítka.



- 2 Vyberte položku menu, která obsahuje ikonu nastavení týkající se nastavení, které chcete dělat. Stiskněte tlačítko OK. Potom pomocí tlačítek ◀ / ▶ zvýrazněte ikonu požadovaného nastavení.
- 3 Znovu stiskněte tlačítko OK. Pomocí tlačítek ◀ / ▶ zvolte vhodnou úpravu nebo nastavení.
- 4 Stiskněte tlačítko EXIT pro odchod z menu a nastavení, která jste právě udělal. Proběhne automatické uložení.

Například pro korekci svislé polohy zvolte položku Menu PICTURE. Pak vyberte PC pomocí tlačítka ◀ / ▶. Stránka nastavení se objeví po stisknutí tlačítka OK. Pak vyberte Vertical Pos. pomocí tlačítka ◀ / ▶. Stránka nastavení se objeví po stisknutí tlačítka OK. Potom pomocí tlačítek ◀ / ▶ pro změnu nastavení vertikální polohy. Vertikální poloha displeje by se měla odpovídajícím způsobem měnit, když děláte to.



POZNÁMKA

- Pokud jsou tlačítka operace přerušena během nastavování nebo když čas nastavený pro OSD uplynul, OSD zmizí.
- Tlačítko MENU může být použito k vrácení předcházejících položek nabídky.
- Jakékoli změny se automaticky uloží do paměti, když OSD zmizí. Je třeba se vyvarovat vypnutí napájení při používání nabídky.
- Úprava položek Horizontal / Vertical Pos., Size a Phase jsou uloženy pro každé časování signálu. Kromě těchto úprav, všechny ostatní úpravy mají pouze jedno nastavení, které se vztahuje na všechny časování signálu.

● Zámek Režimu:

<Monitorujte klíč OSD>

Stisknutím a podržením tlačítka MENU a UP na asi 3 vteřiny, když není menu zobrazeno.

<Dálkový ovladač>

1. Stiskněte tlačítko SELECT, kdy není menu zobrazeno.

2. Stiskněte tlačítko ▼, tlačítko ►, tlačítko ▼, tlačítko ►.

* Chcete-li uvolnit zámek Remocon, zobrazte nabídku LOCK MODE pomocí tlačítka OSD a uvolněte jej.

Objeví se následující nabídka OSD.

Úprava položek	Problém / Možnost	
OSD Lock	On Zapnout	Nabídka OSD uzamčena.
	Off Vypnout	Nabídka OSD odemčena.
Power Key Lock	On Zapnout	Hlavní vypínač uzamčen.
	Off Vypnout	Hlavní vypínač odemčen.
Remocon Lock	On Zapnout	Nabídka Dálkový ovladač uzamčena.
	Off Vypnout	Nabídka Dálkový ovladač odemčena.

■ Pokud je systém OSD zamčený, nabídka OSD se nezobrazí.

Odemknutí tlačítka OSD monitoru, Stisknutím a podržením tlačítka MENU a UP na asi 3 vteřiny, když není menu zobrazeno.

Odemknutí dálkového ovládání, Stiskněte tlačítko SELECT, kdy není menu zobrazeno. Potom stiskněte tlačítko ▼, tlačítko ►, tlačítko ▼, tlačítko ►.

● Funkce odmítnutí dlaně:

Odmítnutí dlaně je způsob, jak ignorovat signál z velké dotykové plochy při používání režimu pera nebo prstu.

Velká styčná plocha: dlaň, zaťatá pěst, loket, rameno, atd.

Když se dotknete displeje perem či prstem, odmítnutí dlaně je aktivováno a obrazovka nerozpozná kontakt vytvořený dlaní atd ..

POZNÁMKA

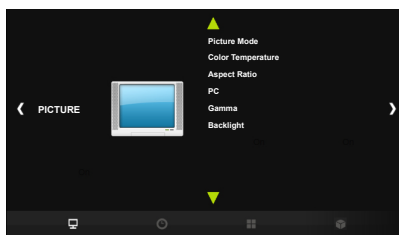
Obrazovka funguje pouze s vodivými pery s průměrem $\Phi 5-6\text{mm}$.

Dotykový panel nerozpozná pera s menším či větším průměrem.

Dotyk vytvořený perem není rozpoznán v 15mm vzdálenosti od okraje aktivní plochy displeje.

NASTAVENÍ OBSAHU MENU

PICTURE Obrazu



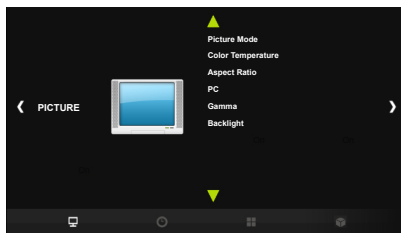
Úprava položek	Problém / Možnost		Tlačítko ke stisknutí	
Picture Mode Režim obrazu	Vivid Ostrý	Pro zobrazení venkovní scenerie obrázků.		
	Standard Standardní	Pro obecné prostředí Windows a výchozí nastavení monitoru.		
	Soft Měkk	Pro zobrazení jemně vykreslených obrázků.		
	User Uživatelský	Contrast Kontrast	Příliš matné Příliš intenzivní	← → ← →
		Brightness *1 Jas	Příliš tmavá Příliš světlá	← → ← →
		Color Barva	Dofialova Dozelená	← → ← →
Sharpness Ostrost		Můžete změnit kvalitu obrazu od 0 do 4 (ostré do měkké). Jedním stisknutím tlačítka ← pro změnu kvality obrazu v číselném pořadí. Stisknutím tlačítka → můžete změnit kvalitu obrazu v opačném číselném pořadí.	← → ← →	
Color Temperature Teplota barev	Cool Studená	Namodralá bílá		
	Medium Střední	Zelenavě bílá		
	Normal Normální	Načervenalá bílá		
	User Uživatelský	Red Červená	Příliš slabý Příliš silná	← → ← →
		Green Zelená		
Blue Modrá				
Aspect Ratio Poměr stran	Full Plný	Plný rozsah		
	4:3*2 4:3	Zobrazí všechny obrázky v poměru stran 4:3.		
	5:4*2 5:4	Zobrazí všechny obrázky v poměru stran 5:4.		
	16:9*2 16:9	Zobrazí všechny obrázky v poměru stran 16:9.		
	16:10*2 16:10	Zobrazí všechny obrázky v poměru stran 16:10.		
	Zoom1*3 Zoom1	Zvětšit zobrazení		
	Zoom2*3 Zoom2	Zvětšit zobrazení ještě více		

*1 Slouží k nastavení jasu při použití monitoru v temné místnosti, když obrazovka je příliš světlá.

*2 Je možno zobrazit ve středu obrazovky s poměrem stran 4:3, 5:4, 16:9 nebo 16:10, když vstupní video rozlišení je 4:3, 5:4, 16:9 nebo 16:10.

*3 Podporováno pouze pro rozhraní HDMI a DisplayPort.

PICTURE Obrazu



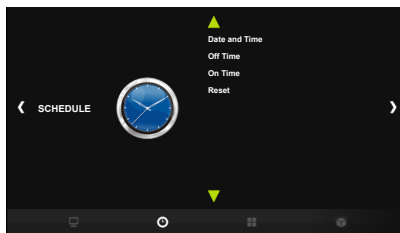
Úprava položek	Problém / Možnost	Tlačítko ke stisknutí
PC *4 PC	Auto Adjust *5 Auto nastavení	Nastavte Horizontal / Vertical Pos., Size a Phase automaticky.
	Horizontal Pos. H. Pozice	<div style="display: flex; align-items: center;"> <div style="border: 1px solid gray; width: 20px; height: 10px; margin-right: 5px;"></div> <div style="margin-right: 5px;">Příliš vlevo</div> <div style="margin-left: 20px;">▶</div> </div> <div style="display: flex; align-items: center;"> <div style="border: 1px solid gray; width: 20px; height: 10px; margin-right: 5px;"></div> <div style="margin-right: 5px;">Příliš právo</div> <div style="margin-left: 20px;">◀</div> </div>
	Vertical Pos. V. Pozice	<div style="display: flex; align-items: center;"> <div style="border: 1px solid gray; width: 10px; height: 20px; margin-right: 5px;"></div> <div style="margin-right: 5px;">Příliš nízká</div> <div style="margin-left: 20px;">▶</div> </div> <div style="display: flex; align-items: center;"> <div style="border: 1px solid gray; width: 10px; height: 20px; margin-right: 5px;"></div> <div style="margin-right: 5px;">Příliš vysoká</div> <div style="margin-left: 20px;">◀</div> </div>
	Size Čas	<div style="display: flex; align-items: center;"> <div style="border: 1px solid gray; width: 10px; height: 10px; margin-right: 5px;"></div> <div style="margin-right: 5px;">Příliš úzká</div> <div style="margin-left: 20px;">▶</div> </div> <div style="display: flex; align-items: center;"> <div style="border: 1px solid gray; width: 20px; height: 10px; margin-right: 5px;"></div> <div style="margin-right: 5px;">Příliš široký</div> <div style="margin-left: 20px;">◀</div> </div>
	Phase Fáze	Opravit blikajícího textu nebo čáry
Gamma *6 Gamma	Můžete nastavit Gama. 1.8 / 2.2	
Backlight Zadní osvětlení	Jas zadního osvětlení je snížený.	▶ ◀

*4 Jen PC-RGB(VGA) vstup.

*5 Pro dosažení nejlepších výsledků, použijte Auto Úpravu ve spojení s nastavením vzoru. Viz strana 30 pro ÚPRAVA OBRAZU.

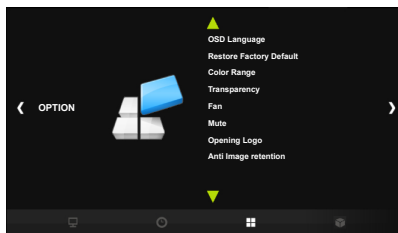
*6 Tato položka se přepíná postupným stisknutím tlačítka OK.

Schedule Plán



Úprava položek	Problém / Možnost	Tlačítko ke stisknutí
Date and Time Datum a čas	Nastavte aktuální datum a čas pro vnitřní hodiny. Date / Month / Year / Hour / Minute	
Off Time Off Time	Nastaví opakovaný harmonogram. Off / Once / Every Day / Mon. - Fri. / Mon. - Sat. / Sat. - Sun. / Sunday	Hour / Minute
On Time On Time	Nastaví opakovaný harmonogram. Off / Once / Every Day / Mon. - Fri. / Mon. - Sat. / Sat. - Sun. / Sunday	Hour / Minute / Source (PC-RGB/ HDMI1/HDMI2/ HDMI3/DP)
Reset Obnovit	Resetuje všechna nastavení v schedule.	

OPTION Možnost



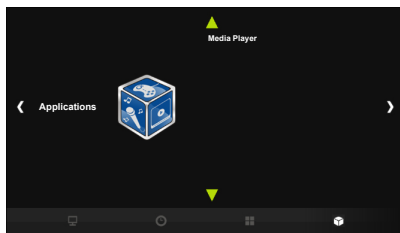
Úprava položek	Problém / Možnost		Tlačítko ke stisknutí	
OSD Language Jazyk OSD	English	Angličtina	Nederlands	Holandština
	Français	Francouzština	Poliski	Polština
	Español	Španělština	Русский	Ruština
	Deutsch	Němčina	Italiano	Italština
Restore Factory Default Obnovit	Yes Ano	Nastavení továrních dat je obnoveno.		
	No Ne	Návrat do menu.		
Color Range *2,3 Barva rozsah	Full Plný	Pro plný rozsah barevné škály signálu		
	Limit Omezený	Pro omezený rozsah barevné škály signálu		
	Auto Auto	Detekce barevného signálu		
Transparency Průhlednost	Můžete nastavit propustnost pozadí OSD. 0% / 25% / 50% / 75% / 100%			
Fan *1,2 Fan	On Zapnout	Fan je zapnut.		
	Off Vypnout	Fan je vypnut.		
Mute Ticho	On Zapnout	Vypněte zvuk dočasně.		
	Off Vypnout	Vraťte hlasitost na předchozí úroveň.		
Opening Logo *2 Úvodní logo	On Zapnout	iiyama logo se zobrazí, když je monitor zapnutý.		
	Off Vypnout	iiyama logo se nezobrazuje, když je monitor zapnutý.		
Anti Image retention *2 Zabránění otisku obrazu	On Zapnout	Automaticky zobrazuje rychle se pohybující objekty každou 1 vteřinu, aby se zabránilo uchování obrazu na obrazovce.		
	Off Vypnout	Zabránění otisku obrazu je vypnut.		

*1 Při použití čelní stranou nahoru, prosím, ujistěte se, že je zapnutá funkce ventilátoru.

*2 Tato položka se přepíná postupným stisknutím tlačítka OK.

*3 Jen Digitální vstup.

Applications Aplikace



Úprava položek	Problém / Možnost	Tlačítko ke stisknutí
Media Player Přehrávač médií	Přejděte do nabídky Media Player.	

[Přehrávání multimediálních souborů]

Můžete přehrávat fotografie, hudbu, videa a textů na monitoru z:

- USB zařízení připojeného k tomuto monitoru.

● Přehrávání multimediálních souborů z USB zařízení

Pro přehrávání souborů z externího paměťového zařízení USB, stačí připojit zařízení do USB konektoru na monitoru.

1. Připojte USB zařízení do USB portu na tomto displeji.
2. V části "Aplikace" nabídky OSD vyberte položku Přehrávač médií.
3. Použijte dálkové ovládání a postupujte podle pokynů na obrazovce k ovládání.

■ Standardní USB :

USB2.0

■ Podporovaný souborový systém:

FAT32

■ Podporované formáty souborů:

- Hudební:

Audio kodek	Vzorkovací frekvence	Kanál	Bitová rychlost	Obsah
MPEG1/2 Layer1	16KHz - 48KHz	Až 2	32Kbps - 448Kbps	Movie: AVI(.avi), ASF(.asf), DivX(.divx), Matroska(.mkv), MPEG přenosový proud(.ts, .trp, .tp), MPEG programový proud(.DAT, .VOB, .MPG, .MPEG) Music: WAV(.wav), MP3(.mp3)
MPEG1/2 Layer2	16KHz - 48KHz	Až 2	8Kbps - 384Kbps	Movie: AVI(.avi), ASF(.asf), DivX(.divx), Matroska(.mkv), MPEG přenosový proud(.ts, .trp, .tp), MPEG programový proud(.DAT, .VOB, .MPG, .MPEG) Music: WAV(.wav), MP3(.mp3)
MPEG1/2 Layer3	16KHz - 48KHz	Až 2	8Kbps - 320Kbps	Movie: AVI(.avi), ASF(.asf), DivX(.divx), Matroska(.mkv), 3GPP(.3gpp, .3gp), MP4(.mp4, mov) MPEG přenosový proud(.ts, .trp, .tp), MPEG programový proud(.DAT, .VOB, .MPG, .MPEG), FLV(.flv), SWF(.swf) Music: WAV(.wav), MP3(.mp3), MP4(.mp4)

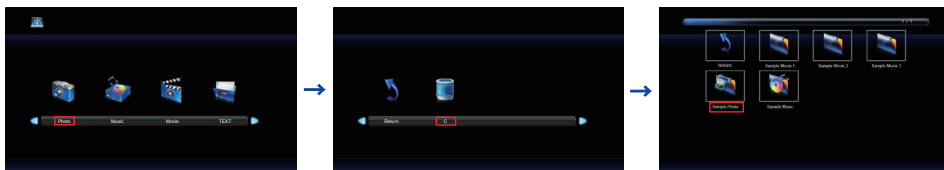
- Video:

Video kodek	Rozlišení	Bitová rychlost	Profil	Obsah
MPEG1/2	1080P@30fps	40Mbps	MP@HL	MPEG přenosový proud(.ts, .trp, .tp), MPEG programový proud(.DAT, .VOB, .MPG, .MPEG) 3GPP(.3gpp, .3gp), MP4(.mp4, mov), AVI(.avi), MKV(.mkv), ASF(.asf)
MPEG4	1080P@30fps	40Mbps	-Jednoduchý profil -Pokročilý jednoduchý profil @ Level5 -GMC není podporováno	MPEG programový proud(.MPG, .MPEG) 3GPP(.3gpp, .3gp), MP4(.mp4, mov), AVI(.avi), MKV(.mkv), ASF(.asf)
XviD				DivX(.divx), MP4(.mp4, mov), AVI(.avi), MKV(.mkv), ASF(.asf)

- Fotografie: JPEG, BMP, PNG
- Textů: txt

●Zobrazení souborů fotografií

1.Vyberte možnost "Photo" a stiskněte tlačítko OK, poté vyberte "C" a stiskněte tlačítko OK.



2.Vyberte soubor Fotografie a stiskněte tlačítko OK.

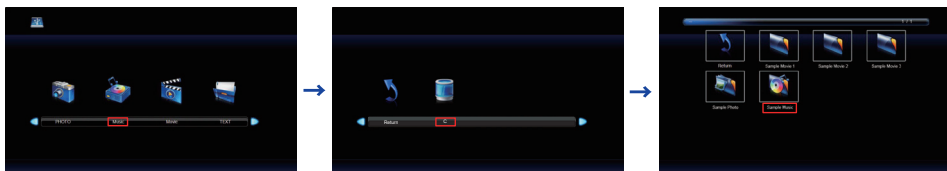


<Ovládací nabídka>

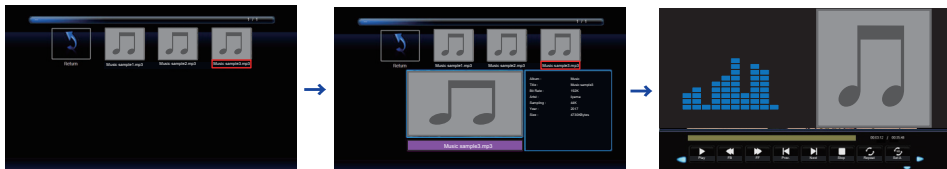
- **Zobrazení nabídky** : Stiskněte tlačítko OK na dálkovém ovladači.
- **Vypnutí nabídky** : Stiskněte tlačítko ▼ / EXIT na dálkovém ovladači.
- **Return** : Předchozí obrazovky
- **▶ Play** : Přehraje prezentaci (Všechny fotografie nebo Výběr fotografie)
- **|| Pause** : Pozastaví prezentaci
- **◀ Prev.** : Předchozí fotografií
- **▶ Next** : Další fotografií
- **■ Stop** : Zastavit prezentaci
- **↺ Repeat** : Nastavte počet opakování prezentace (Opakování se postupně mění následovně stisknutím tlačítka OK.)
 - Repeat All** : Opakujte celou sekci nepřetržitě
 - Repeat None** : Neopakujte
 - Repeat 1** : Opakujte celý čas 1
- **↻ Random** : Nastavte náhodnou fotku (Náhodnou se postupně mění následovně stisknutím tlačítka OK.)
 - Random off** : Pokračujte v pořadí
 - Random on** : Postupujte náhodně
- **🎵 Music** : Hudba zapnutá / vypnutá (Hudba se přepíná postupným stisknutím tlačítka OK. Pokud je ve stejném zařízení hudební soubor, bude přehrána hudba, pokud je tato možnost nastavena na Zapnuto. Všechna hudba bude přehrána, ale pokud je hudba vybrána HUDBOU (z nabídky přehrávače), přehraje se s prioritou.)
- **☰ Playlist** : Zobrazit seznam fotografií
- **ⓘ Info** : Zobrazuje aktuální informace o stavu souboru.
- **↻ Rotate(ve směru hodinových ručiček)** : Otočí obrázek o 90 ° ve směru hodinových ručiček.
- **↻ Rotate(proti směru hodinových ručiček)** : Otáčí obrázek o 90 ° proti směru hodinových ručiček.
- **🔍 Zoom In** : Zvětšit obrázek.
- **🔍 Zoom Out** : Zmenšit snímek.
- **📏 Move View** : Přesuňte zaostření v režimu Zoom In.
- **⚙ Slide Show** : **Normal** : Sekvenční prezentace
Random : Náhodná prezentace

●Přehrávání hudebních souborů

1.Vyberte možnost "Music" a stiskněte tlačítko OK, poté vyberte "C" a stiskněte tlačítko OK.



2.Vyberte soubor Hudbu a stiskněte tlačítko OK.

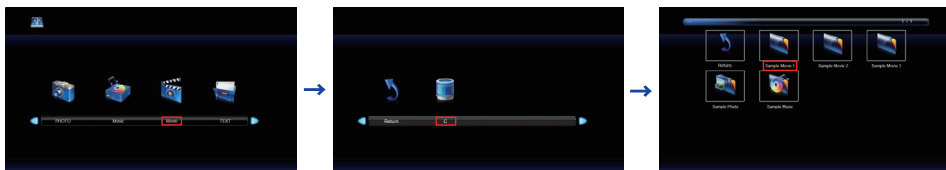


<Ovládací nabídka>

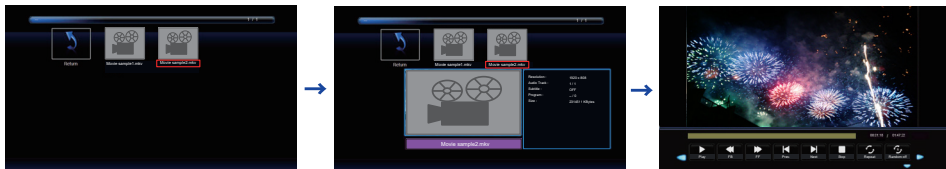
- **Zobrazení nabídky** : Stiskněte tlačítko OK na dálkovém ovladači.
- **Vypnutí nabídky** : Stiskněte tlačítko ▼ / EXIT na dálkovém ovladači.
- **Return** : Předchozí obrazovky
- **▶ Play** : Přehraje Hudbu (Všechny Hudbu nebo Výběr Hudbu)
- **|| Pause** : Pozastaví Hudbu
- **◀◀ FB** : Rychle zpět
- **▶▶ FF** : Rychle vpřed
- **◀ Prev.** : Předchozí Hudbu
- **▶ Next** : Další Hudbu
- **■ Stop** : Zastavit Hudbu
- **↺ Repeat** : Nastavte počet hudbu (Opakování se postupně mění následovně stisknutím tlačítka OK.)
 - Repeat All** : Opakujte celou sekci nepřetržitě
 - Repeat None** : Neopakujte
 - Repeat 1** : Opakujte celý čas 1
- **AB Set** : Část Opakovat (Část Opakovat se postupně mění následovně stisknutím tlačítka OK.)
 - None** : Nepoužívat
 - Set A** : Začátek opakované sekce.
 - Set B** : Konec opakované sekce. (AB Set: Nekonečně opakujte sadu s A - B.)
- **↻ Random** : Nastavte náhodnou hudbu (Náhodnou se postupně mění následovně stisknutím tlačítka OK.)
 - Random off** : Pokračujte v pořadí
 - Random on** : Postupujte náhodně
- **🔇 Mute** : Ticho Zapnuto / Vypnuto (Ticho se postupně mění následovně stisknutím tlačítka OK.)
- **📄 Playlist** : Zobrazit seznam hudbu
- **📄 Info** : Zobrazuje aktuální informace o stavu souboru.

●Přehrávání videosekvencí

1.Vyberte možnost "Movie" a stiskněte tlačítko OK, poté vyberte "C" a stiskněte tlačítko OK.



2.Vyberte soubor Video a stiskněte tlačítko OK.

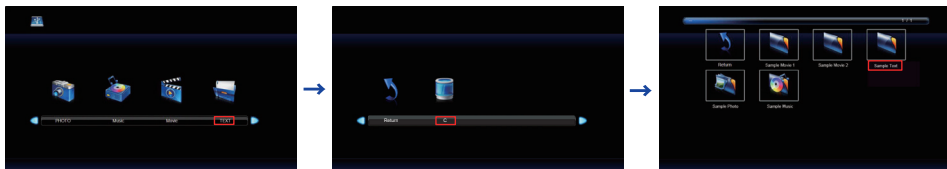


<Ovládací nabídka>

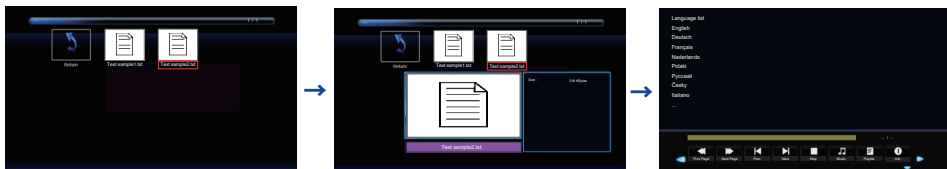
- **Zobrazení nabídky** : Stiskněte tlačítko OK na dálkovém ovladači.
- **Vypnutí nabídky** : Stiskněte tlačítko ▼ / EXIT na dálkovém ovladači.
- **Return** : Předchozí obrazovky
- **▶ Play** : Přehraje Video (Všechny Video nebo Výběr Video)
- **|| Pause** : Pozastaví Video
- **◀◀ FB** : Rychle zpět
- **▶▶ FF** : Rychle vpřed
- **◀◀ Prev.** : Předchozí Video
- **▶▶ Next** : Další Video
- **■ Stop** : Zastavit Video
- **↻ Repeat** : Nastavte počet videa (Opakování se postupně mění následovně stisknutím tlačítka OK.)
 - Repeat All** : Opakujte celou sekci nepřetržitě
 - Repeat None** : Neopakujte
 - Repeat 1** : Opakujte celý čas 1
- **🎲 Random** : Nastavte náhodnou videa (Náhodnou se postupně mění následovně stisknutím tlačítka OK.)
 - Random off** : Pokračujte v pořadí
 - Random on** : Postupujte náhodně
- **🔄 Set** : Část Opakovat (Část Opakovat se postupně mění následovně stisknutím tlačítka OK.)
 - None** : Nepoužívat
 - Set A** : Začátek opakované sekce.
 - Set B** : Konec opakované sekce. (AB Set: Nekonečně opakujte sadu s A - B.)
- **📄 Playlist** : Displays the Movie list
- **ⓘ Info** : Zobrazuje aktuální informace o stavu souboru.
- **▶▶ Slow Forward** : Pomalu vpřed
- **▶▶ Step Forward** : Krok vpřed
- **🔍 Zoom In** : Zvětšit obrázek.
- **🔍 Zoom Out** : Zmenšit snímek.
- **⚙️ Aspect Ratio** : Auto / 4:3 / 16:9 (Aspect Ratio se postupně mění následovně stisknutím tlačítka OK.)
- **📐 Move View** : Přesuňte zaostření v režimu Zoom In.

●Zobrazení souborů textů

1.Vyberte možnost "TEXT" a stiskněte tlačítko OK, poté vyberte "C" a stiskněte tlačítko OK.



2.Vyberte soubor textů a stiskněte tlačítko OK.



<Ovládací nabídka>

- **Zobrazení nabídky** : Stiskněte tlačítko OK na dálkovém ovladači.
- **Vypnutí nabídky** : Stiskněte tlačítko ▼ / EXIT na dálkovém ovladači.
- **Return** : Předchozí obrazovky
- **◀◀ Prev Page** : Předchozí stránku
- **▶▶ Next Page** : Další stránku
- **◀ Prev.** : Předchozí textů
- **▶ Next** : Další textů
- **■ Stop** : Zastavit textů
- **🎵 Music** : Hudba zapnutá / vypnutá (Hudba se přepíná postupným stisknutím tlačítka OK.
Pokud je ve stejném zařízení hudební soubor, bude přehrána hudba, pokud je tato možnost nastavena na Zapnuto. Všechna hudba bude přehrána, ale pokud je hudba vybrána HUDBOU (z nabídky přehrávače), přehraje se s prioritou.)
- **📁 Playlist** : Zobrazit seznam fotografií
- **📄 Info** : Zobrazuje aktuální informace o stavu souboru.

ÚPRAVA OBRAZOVKY

Upravte obráz podle níže uvedeného postupu a získáte požadovaný obraz při výběru analogového vstupu.

- Úpravy obrazovky uvedené v této příručce jsou určeny pro nastavení polohy obrazu a minimalizaci blikání nebo rozmazání pro konkrétní počítač.
- Monitor je navržen tak, aby poskytl nejlepší výkon v rozlišení 3840 × 2160, ale neposkytuje nejlepší v rozlišení nižším než 3840 × 2160, protože obraz se automaticky zvětší, aby se vešel na celou obrazovku. Doporučuje se pracovat v rozlišení 3840 × 2160 při normálním používání.
- Zobrazení textu nebo čar bude rozmazané nebo nepravidelné tloušťky, když je obraz roztážen kvůli procesu zvětšení obrazovky.
- Je vhodnější upravit polohu obrazu a frekvenci s ovládacími prvky monitoru, než počítačovým softwarem nebo utilitami.
- Proveďte úpravy po zahřívací době nejméně třicet minut.
- Mohou být provedeny dodatečné úpravy požadované po Automatickém nastavení v závislosti na rozlišení a časování signálu.
- Automatické nastavení nemusí fungovat správně při zobrazení obrazu jiném, než je nastavení obrazovky. V tomto případě je nutné ruční nastavení.

Existují dva způsoby, jak upravit obrazovku. Jednou z možností je automatické nastavení. Druhým způsobem je provedení každého nastavení ručně.

Proveďte Automatické nastavení, když je monitor připojen do nového počítače, nebo rozlišení se změní. Pokud obrazovka bliká nebo je rozmazaná, nebo obraz nevede na displej po provedení automatického nastavení, je nutná ruční úprava. Obě úpravy by měly být provedeny pomocí nastavení obrazovky vzoru (Test.bmp) získané prostřednictvím webové stránky IYAMA (<http://www.iyama.com>).

Upravte obraz podle níže uvedeného postupu a získáte požadovaný obraz.

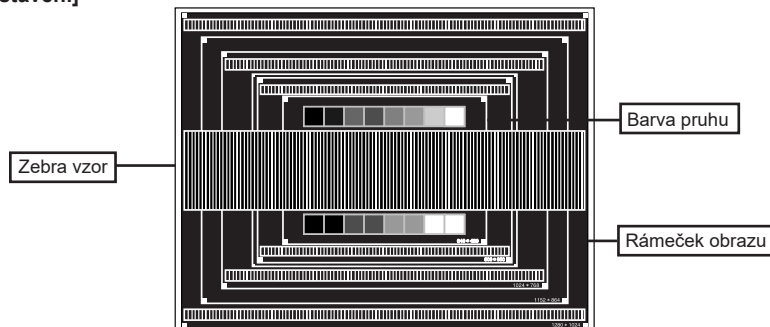
Tato příručka vysvětluje nastavení pod OS Windows®.

- ① Zobrazit obraz v optimálním rozlišení.
- ② Zadejte Test.bmp (vzor nastavení obrazovky) na tapetu.

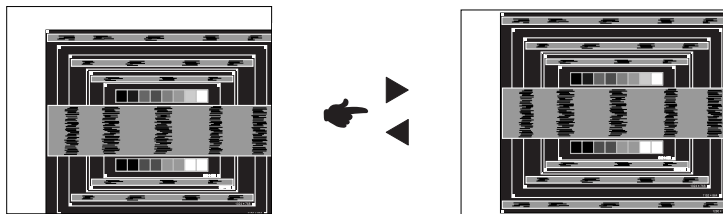
POZNÁMKA

- Obratě se na příslušnou dokumentaci pro tuto činnost.
- Test.bmp je v rozlišení 1280 × 1024. Nastavení polohy displeje na střed v dialogovém okně nastavení tapety.

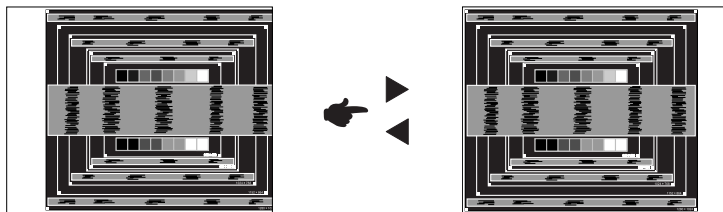
[Vzor nastavení]



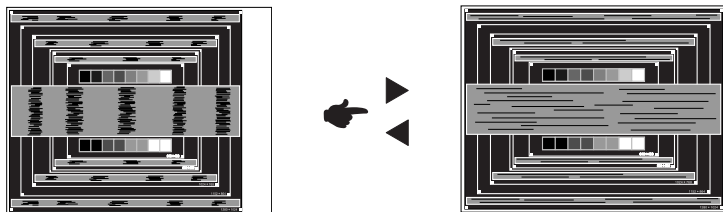
- ③ Stiskněte tlačítko AUTO. (Automatické nastavení)
- ④ Nastavte obraz ručně podle následujících pokynů , když obrazovka bliká nebo je rozmazaná, nebo se obraz nevejde na displej po provedení automatického nastavení.
- ⑤ Nastavte V. Pozice tak, aby se horní a spodní rám obrazu se vešel do zobrazovací oblasti.



- ⑥ 1) Nastavte H. Pozice tak, že se levá strana obrazu přesune do levého okraje zobrazovací plochy.



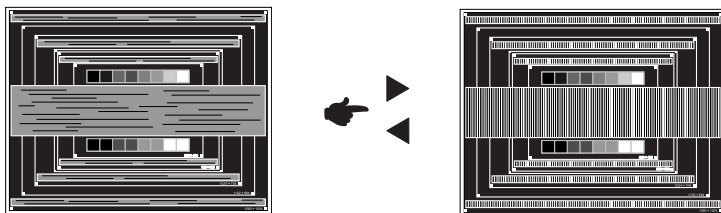
- 2) Natáhněte pravou stranu obrazu na pravý okraj displeje plochy úpravou Pixel Clock.



POZNÁMKA

- Když levá strana obrazu se pohybuje od levého okraje zobrazovací plochy při nastavení Pixel čas, upravte kroky 1) a 2).
- Dalším způsobem, jak provést nastavení Pixel čas je opravit svislé vlnovky vzorem zebra.
- Obraz může během úpravy Pixel čas, H. Pozice a V. Pozice, blikat.
- V případě, že rámeček obrazu je větší nebo menší, než je zobrazení plochy po úpravě Pixel čas, zopakujte kroky od bodu ③.

- ⑦ Nastavte Fáze k opravě horizontálních vln, blikání nebo rozmazání ve vzoru zebra.



POZNÁMKA

- V případě, že silný záblesk nebo rozostření zůstane na části obrazovky, opakujte kroky ⑥ a ⑦, protože Pixel čas nemusí být správně nastaven.
- Nastavte H. Pozice po úpravě Fáze, jestliže se horizontální poloha pohybuje během nastavování.

- ⑧ Upravte jas a barvu k získání požadovaného obrazu po dokončení úpravy Pixel čas a Fáze.
Vložte zpět svou oblíbenou tapetu.

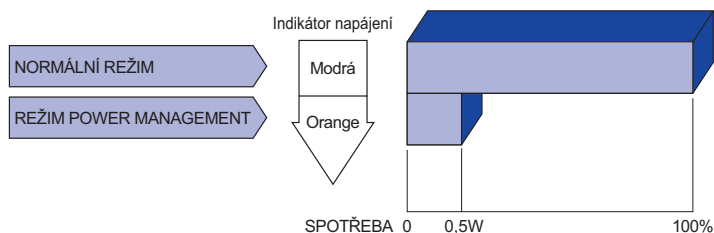
POWER MANAGEMENT FUNKCE

Funkce power management tohoto produktu je v souladu s požadavky úsporného programu VESA DPMS. Pokud je aktivován, automaticky sníží zbytečnou spotřebu energie monitoru, když není počítač používán.

Chcete-li použít tuto funkci, monitor musí být připojen k VESA DPMS kompatibilnímu počítači. K dispozici je krok power management monitoru, jak je popsáno níže. Funkce power management, včetně všech nastavení časovače, je nakonfigurován v operačním systému. Zkontrolujte příručku k operačnímu systému a informujte se o tom, jak může být nakonfigurován.

■ Režim Power Management

Když H-sync signál / V-sync signál / H a V synchronizace signálů z počítače jsou vypnuty, monitor přejde do režimu power management, který snižuje spotřebu energie na méně než 0,5 W. Obrazovka ztmavne a indikátor napájení se změní na oranžovou. Od režimu power management se obraz objeví v několika sekundách, když se dotknete klávesnice nebo myši.



POZNÁMKA

- I když používáte režim power management, monitor spotřebovává elektřinu. Vypněte spínač napájení vždy, když monitor nepoužíváte, v noci a o víkendech, aby se zabránilo zbytečné spotřebě energie.
- Je možné, že video signál z počítače, může při H nebo V sync signálů chybět. V tomto případě POWER MANAGEMENT nemusí pracovat správně.

ŘEŠENÍ PROBLÉMŮ

Pokud monitor nefunguje správně, postupujte podle níže uvedených kroků pro možné řešení problému.

1. Proveďte úpravy popsané v OVLÁDÁNÍ MONITORU, v závislosti na problému, který máte. Pokud monitoru nefunguje obraz, přejděte na 2.
2. Podívejte se na následující body, pokud nemůžete najít příslušnou položku v OVLÁDÁNÍ MONITORU, nebo v případě, že problém přetrvává.
3. Pokud jste se setkali s problémem, který není popsán níže, nebo nemůžete problém opravit, ukončete používání monitoru a obraťte se na svého prodejce nebo iiyama servisní středisko pro další pomoc.

Problém

Kontrola

- | | |
|---|--|
| ① Nezobrazí se obraz. | <input type="checkbox"/> Napájecí kabel je pevně usazen v patici.
<input type="checkbox"/> Spínač napájení je zapnutý.
<input type="checkbox"/> AC zásuvka je pod napětím. Prosím, zkontrolujte s jiným zařízením.
<input type="checkbox"/> Je-li spořič obrazovky v aktivním režimu, dotkněte se klávesnice nebo myši.
<input type="checkbox"/> Zvyšte kontrast a / nebo jas.
<input type="checkbox"/> Počítač je zapnutý.
<input type="checkbox"/> Signální kabel je správně připojen.
<input type="checkbox"/> Signální načasování počítače je v specifikaci monitoru.
<input type="checkbox"/> Pokud je monitor v úsporném režimu, dotkněte se klávesnice nebo myši. |
| ② Obrazovka není synchronizována. | <input type="checkbox"/> Signální kabel je správně připojen.
<input type="checkbox"/> Signální načasování počítače je v specifikaci monitoru.
<input type="checkbox"/> Video výstup počítače je ve specifikaci monitoru. |
| ③ Pozice obrazu není ve středu. | <input type="checkbox"/> Signální načasování počítače je v specifikaci monitoru. |
| ④ Obrazovka je příliš světlá nebo příliš tmavá. | <input type="checkbox"/> Video výstup počítače je ve specifikaci monitoru. |
| ⑤ Obrazovka se třese. | <input type="checkbox"/> Napájecí napětí je ve specifikaci monitoru.
<input type="checkbox"/> Signální načasování počítače je v specifikaci monitoru. |
| ⑥ Žádný zvuk. | <input type="checkbox"/> Audio zařízení (počítač atd.) je zapnuto.
<input type="checkbox"/> Audio kabel je správně připojen.
<input type="checkbox"/> Hlasitost je nastavena.
<input type="checkbox"/> Ticho je Vypnout.
<input type="checkbox"/> Audio výstup zařízení je ve specifikaci monitoru. |

Problém

Kontrola

- ⑦ Zvuk je příliš hlasitý nebo příliš tichý. Audio výstup zařízení je ve specifikaci monitoru.
- ⑧ Ozývá se podivný zvuk. Audio kabel je správně připojen.
- ⑨ Dotyková obrazovka nereaguje. Kabel RS-232C nebo USB je pevně zastrčen do zásuvky.
 Ovládací software dotykové obrazovky je instalován.
- ⑩ Poloha dotyku se neposunuje. Kalibrační funkce je nastavena správně.

INFORMACE O RECYKLACI

Pro lepší ochranu životního prostředí, prosím, nevyhazujte Váš monitor.

Prosím navštivte naše webové stránky: [www.iiyama.com / recycle](http://www.iiyama.com/recycle) pro recyklaci monitoru.

PŘÍLOHA

Design a technické údaje se mohou změnit bez předchozího upozornění.

SPECIFIKACE

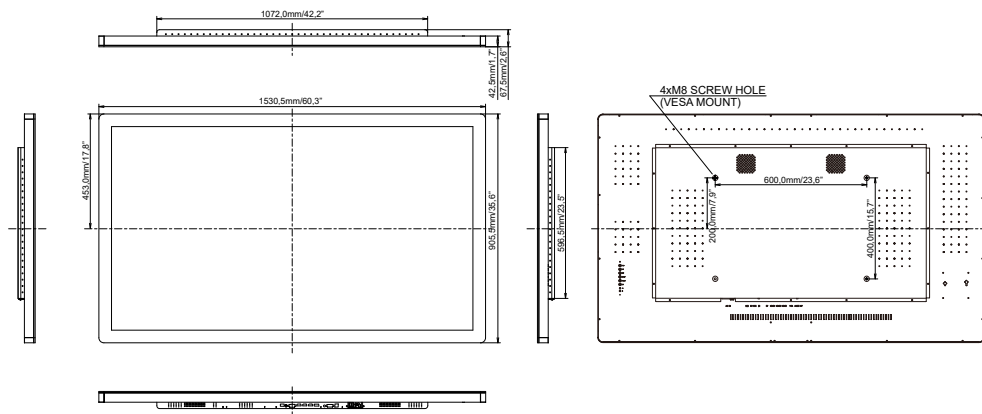
Dotyková obrazovka	Technologie	Kapacitní 50 bodů*1
	Propustnost světla	80% min.
	Tvrdost	6H
	Tloušťka	5mm
	Komunikační systém	sériový přenos USB
Velikost kategorie		65"
LCD Panel	Technologie panelu	IPS
	Velikost	Úhlopříčka: 65" (165cm)
	Rozteč bodů	0,372mm H × 0,372mm V
	Jas	500cd/m ² (typický: bez dotykového panelu), 400cd/m ² (typický: s dotykovým panelem)
	Kontrastní poměr	1000 : 1 (typický)
	Pozorovací úhel	Horizontální: 178 stupňů, Vertikální: 178 stupňů (typický)
	Doba odezvy	8ms (šedá-šedá)
	Pixel formát	3840(H), 2160(V) Pixels, RGBW uspořádání
Barvy displeje		Přibližně 16,7M
Sync Frequency		VGA: Horizontální: 30,0-74,5kHz, Vertikální: 47-63Hz DisplayPort: Horizontální: 30,0-135,0kHz, Vertikální: 24-30, 55-75Hz HDMI1: Horizontální: 30,0-135,0kHz, Vertikální: 24-30, 55-75Hz HDMI2/3: Horizontální: 30,0-90,0kHz, Vertikální: 24-30, 55-75Hz
Podporované max. rozlišení		VGA: 1920 × 1080 60Hz DisplayPort: 3840 × 2160 60Hz HDMI1/2/3: 3840 × 2160 60Hz Media Player: 1920 × 1080 30Hz
Vstupní konektor		VGA, HDMI × 3, DisplayPort
Ovládací konektor		RS-232C
Plug & Play		VESA DDC2B™
Vstupní Sync Signál		Samostatná sync: TTL, pozitivní nebo negativní
Vstupní video signál		Analogový: 0,7Vp-p (Standard), 75Ω, pozitivní Digitální: HDMI2,0(HDCP1,4)*4, DisplayPort2,0
Vstupní audio konektor		ø 3,5mm mini jack (Stereo)
Vstupní audio signál		0,5Vrms maximální
Reproduktory		8W×2 (Stereo reproduktory)
IR konektor		IR prodlužovací
USB konektor		USB2,0 (Media Player)
Maximální velikost obrazovky		1430,4mm Š × 805,6mm V / 56,3" Š × 31,7" V
Napájení		100-240VAC, 50/60Hz, 1,5A
Spotřeba energie*2		105W typicky, režim Power management: max. 0,5W Třída energetické účinnosti: A+
Rozměry / Hmotnost netto		1530,5 × 905,5 × 67,5mm / 60,3 × 35,6 × 2,6" (Š×V×H) 60,0kg / 132,3lbs

Provozní prostředí	Provoz:	Teplota	0 až 40°C / 32 až 104°F
		Vlhkost	85% (bez kondenzace)
Schválení	Skladování:	Teplota	-20 až 60°C / 4 až 140°F
		Vlhkost	85% (bez kondenzace)
		CE, TÜV-Bauart, CU, IPX1*3	

POZNÁMKA

- *1 OS Windows aplikační software mají omezené dotykové body. (max. 10 bodů)
- *2 Audio/USB zařízení není připojeno.
- *3 Zařízení splňuje normu IPX1 (pouze přední strana)
- *4 Nepodporuje HDCP2.2.

ROZMĚRY



ODPOVÍDAJÍCÍ ČASOVÁNÍ

Režim Video		Horizontální frekvence	Vertikální frekvence	Dot Clock		
VESA	VGA	640 × 480	31,469kHz	59,940Hz	25,175MHz	
	SVGA	800 × 600	37,879kHz	60,317Hz	40,000MHz	
	XGA	1024 × 768	48,363kHz	60,004Hz	65,000MHz	
	WXGA	1366 × 768	47,712kHz	59,790Hz	85,500MHz	
	SXGA	1280 × 1024	63,981kHz	60,020Hz	108,000MHz	
	Full HD	1920 × 1080	67,500kHz	60,000Hz	138,500MHz	
	WUXGA	1920 × 1200	74,038kHz	59,950Hz	154,000MHz	
	WQHD	2560 × 1440	88,787kHz	59,951Hz	241,500MHz	*
	UHD	3840 × 2160	67,430kHz	29,970Hz	296,700MHz	*
133,313kHz			59,997Hz	533,250MHz	*	

POZNÁMKA * Jen DisplayPort/HDMI vstup.